

T.C.
SANCAKTEPE KAYMAKAMLIĐI
TOLGA INAR MESLEKİ VE TEKNİK ANADOLU LİSESİ



2024-2028 STRATEJİK PLANI



OCAK 2024-İSTANBUL



İSTİKLÂL MARŞI

Korkma, sönmez bu şafaklarda yüzen al sancak;
Sönmeden yurdumun üstünde tüten en son ocak.
O benim milletimin yıldızıdır, parlayacak;
O benimdir, o benim milletimindir ancak.

Çatma, kurban olayım, çehreni ey nazlı hilâl!
Kahraman ırkıma bir gül! Ne bu şiddet, bu celâl?
Sana olmaz dökülen kanlarımız sonra helâl.
Hakkıdır Hakk'a tapan milletimin istiklâl.

Ben ezelden beridir hür yaşadım, hür yaşarım.
Hangi çılgın bana zincir vuracakmış? Şaşarım!
Kükremiş sel gibiyim, bendimi çiğner, aşarım.
Yırtarım dağları, enginlere sığmam, taşarım.

Garbın âfâkını sarmışsa çelik zırhlı duvar,
Benim iman dolu göğsüm gibi serhaddim var.
Ulusun, korkma! Nasıl böyle bir imanı boğar,
Medeniyet dediğin tek dişi kalmış canavar?

Arkadaş, yurduma alçakları uğratma sakın;
Siper et gövdeni, dursun bu hayâsızca akın.
Doğacaktır sana va'dettiği günler Hakk'ın;
Kim bilir, belki yarın, belki yarından da yakın

Bastığın yerleri toprak diyerek geçme, tanı:
Düşün altındaki binlerce kefensiz yatanı.
Sen şehit oğlusun, incitme, yazıktır, atanı:
Verme, dünyaları alsan da bu cennet vatanı.

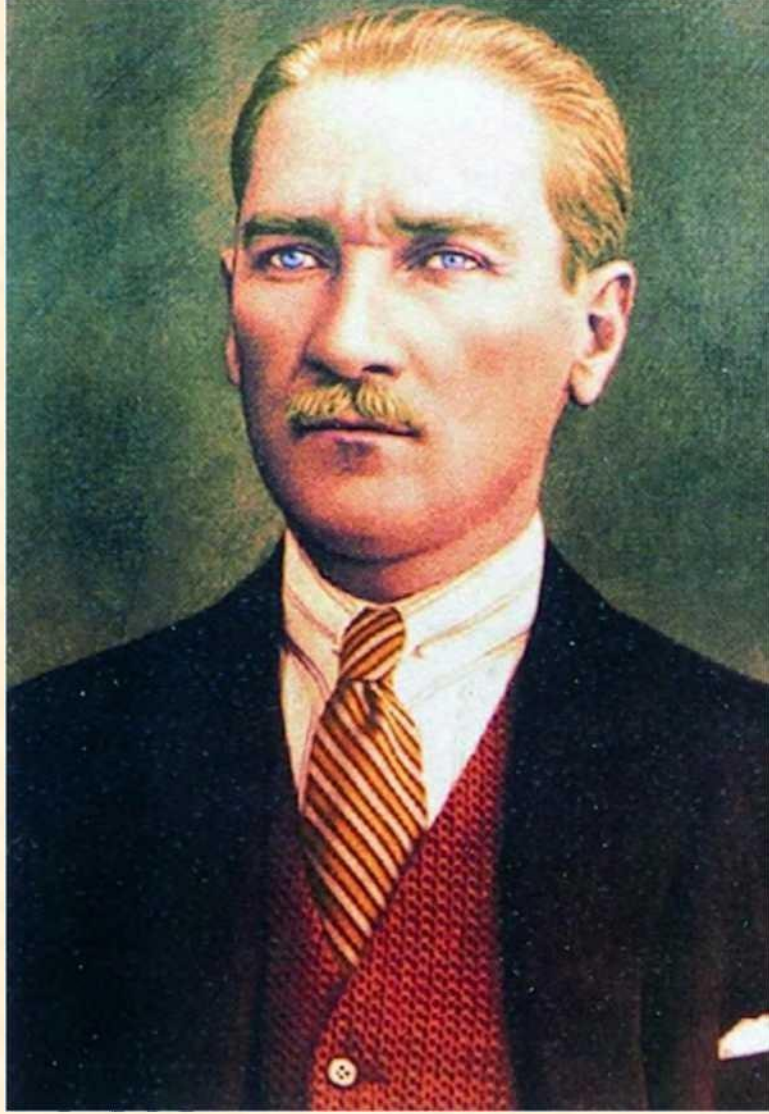
Kim bu cennet vatanın uğruna olmaz ki feda?
Şüheda fışkıracak toprağı sıksan, şüheda!
Cânı, cânânı, bütün varımı alsın da Huda,
Etmesin tek vatanımdan beni dünyada cüda.

Ruhumun senden İlahî, şudur ancak emeli:
Değmesin mabedimin göğsüne nâmahrem eli.
Bu ezanlar -ki şehadetleri dinin temeli-
Ebedî yurdumun üstünde benim inlemeli.

O zaman vecd ile bin secde eder -varsa- taşım,
Her cerîhamdan İlahî, boşanıp kanlı yaşım,
Fışkırır ruh-ı mücerret gibi yerden na'şım;
O zaman yükselerek arşa değer belki başım.

Dalgalan sen de şafaklar gibi ey şanlı hilâl!
Olsun artık dökülen kanlarımın hepsi helâl.
Ebediyyen sana yok, ırkıma yok izmihlâl;
Hakkıdır hür yaşamış bayrağımın hürriyyet;
Hakkıdır Hakk'a tapan milletimin istiklâl!

Mehmet Âkif Ersoy



*"Ey yükselen yeni nesil, istikbal sizindir.
Cumhuriyet'i biz kurduk, O'nu yükseltecek ve sürdüreceksiniz."*

A stylized, handwritten signature of Mustafa Kemal Atatürk in black ink on a white background.

Okul/Kurum Bilgileri

İli: İSTANBUL		İlçesi: SANCAKTEPE	
Adres:	Osmangazi Mah. Yıldırım Beyazıt Cad. No1 Sancaktepe /İSTANBUL	Coğrafi Konum (link)	http://gg.gg/g3qvb
Telefon Numarası:	02165618979	Faks Numarası:	02165618980
e- Posta Adresi:	969395@meb.k12.tr	Web sayfası adresi:	http://tolgacinarkml.meb.k12.tr/
Kurum Kodu:	969395	Öğretim Şekli:	Tam Gün

SUNUŞ

2024-2028 Stratejik Anlayışımız;

Tolga Çınar Kız Mesleki ve Teknik Anadolu Lisesi olarak önümüzdeki dört senelik dönemde yapmayı düşündüğümüz çalışmalarımız, buna bağlı yol haritamız ve elbette kurumsal anlayışımızı da ihtiva eden stratejik planımız çalışma ekibimizce hazırlanmıştır.

21. yüzyıl öğrenim anlayışının temelinde yatan en önemli unsur öğretenden öğrenene doğru geçiştir. Teknoloji hayata dair birçok durumu hızla değiştirmeye başladığı için çalışma hayatını dolayısı ile mesleki eğitimi yeniden tarif etme ihtiyacı oluşmaktadır. Yeni ortaya çıkan duruma göre öğrencilerimiz mesleğinde başarılı, çalıştığı işletmede kalıcı olmak için sürekli öğrenmeli, gelişmeli, yenilenmelidir.

Öğrencilerimizi 21.yy anlayışına uyum sağlayan düşünme becerileri ile analitik becerileri ön plana çıkan bireyler olarak hayata hazırlamayı hedefliyoruz.

Ayrıca öğrencilerin kendi kendilerine öğrenmeleri yaşadığımız çağda öncelik haline gelmektedir. Bu yeni ortaya çıkan duruma göre okul ve öğrenim süreçlerini düzenlemek en önemli hedefimizdir.

Öğrenme, sadece sınıfla sınırlı olmayıp zaman ve mekândan bağımsız sürekli bir hale geliyor, sınırlar kalkıyor. Teknolojik becerileri, öğrenci becerilerinin önemli bir parçası ve adeta başlangıç noktası oluyor. Biz de okul olarak hızla gelişen teknoloji ile baş döndürücü bir değişim geçiren çalışma hayatında rekabet edebilen bireyler yetiştirmek için var gücümüzle çalışacağız.

Bu anlayışa göre öğrencileri mezun edebilmek için sanayi işletmeleri, üniversiteler, meslek örgütleri vb. diğer kurumlar ile işbirliği içerisinde çalışmalar yaparak hedefimize ulaşmak için her türlü gayreti ve çabayı göstereceğiz. Sözlerime son verirken bu planın hazırlanmasında emek sarf eden yönetici ve öğretmenlerimize teşekkür ediyorum.

Mustafa ASLAN

OKUL MÜDÜRÜ

İÇİNDEKİLER

1. GİRİŞ VE STRATEJİK PLANIN HAZIRLIK SÜRECİ

- 1.1. Strateji Geliştirme Kurulu ve Stratejik Plan Ekibi
- 1.2. Planlama Süreci

2. DURUM ANALİZİ

- 2.1. Kurumsal Tarihçe
- 2.2. Uygulanmakta Olan Planın Değerlendirilmesi
- 2.3. Mevzuat Analizi
- 2.4. Üst Politika Belgelerinin Analizi
- 2.5. Faaliyet Alanları ile Ürün ve Hizmetlerin Belirlenmesi
- 2.6. Paydaş Analizi
- 2.7. Kuruluş İçi Analiz

2.7.1. Teşkilat Yapısı

2.7.2. İnsan Kaynakları

2.7.3. Teknolojik Düzey

2.7.4. Mali Kaynaklar

2.7.5. İstatistik Veriler

2.8. Dış Çevre Analizi (Politik, Ekonomik, Sosyal, Teknolojik, Yasal ve Çevresel Çevre Analizi -PESTLE)

2.9. Güçlü ve Zayıf Yönler ile Fırsatlar ve Tehditler (GZFT) Analizi

2.10. 2.10. Tespit ve İhtiyaçların Belirlenmesi

3. GELECEĞE BAKIŞ

3.1. Misyon

3.2. Vizyon

3.3. Temel Değerler

4. AMAÇ, HEDEF VE STRATEJİLERİN BELİRLENMESİ

4.1. Amaçlar

4.2. Hedefler

4.3. Performans Göstergeleri

4.4. Stratejilerin Belirlenmesi

4.5. Maliyetlendirme

5. İZLEME VE DEĞERLENDİRME

6. Tablo/Şekil/Grafikler/Ekler

1. GİRİŞ VE STRATEJİK PLANIN HAZIRLIK SÜRECİ

1.1. Strateji Geliştirme Kurulu ve Stratejik Plan Ekibi

Strateji Geliştirme Kurulu, 2024-2028 dönemi stratejik plan hazırlık çalışmalarını takip etmek ve ekiplerden bilgi alarak çalışmalarını yönlendirmek üzere okul müdürünün başkanlığında, okul müdür yardımcısı, bir öğretmen ve okul aile birliği başkanı ile bir yönetim kurulu üyesi olmak üzere 5 kişiden oluşturularak çalışmalarına başlamıştır. Stratejik Plan Ekibi ise okul müdürü tarafından görevlendirilen ve üst kurul üyesi olmayan bir müdür yardımcısı başkanlığında, belirlenen öğretmenler ve gönüllü velilerden oluşturulmuştur. Bu ekibe Tablo 1’de yer verilmiştir

Strateji Geliştirme Kurulu Bilgileri		Stratejik Plan Ekibi Bilgileri	
Adı Soyadı	Ünvanı	Adı Soyadı	Ünvanı
Mustafa ASLAN	Okul Müdürü	Cihan GÖK	Müdür Yardımcısı
Züleyha ERTEM	Müdür Yardımcısı	Fatmagül AKŞAR	İngilizce Öğretmeni
Aysun TABU	Matematik Öğretmeni	Cemile GENÇ	Biyoloji Öğretmeni
Birgül AYDOĞAN	Okul Aile Birliği Bşk.	Demet Güney PALA	Tarih Öğretmeni
Süreyya HEREY	Çocuk Gelişim ve Eğt. Öğrt.	Zehra ÖZKAN	Okul Aile Birliği Bşk. Yrd.
		Zarife DİREK	Veli

Tablo 1. Strateji Geliştirme Kurulu ve Stratejik Plan Ekibi Tablosu

1.2 Planlama Süreci:

2024-2028 dönemi stratejik plan hazırlanma süreci Strateji Geliştirme Kurulu ve Stratejik Plan Ekibi’nin oluşturulması ile başlamıştır. Ekip tarafından oluşturulan çalışma takvimi kapsamında ilk aşamada durum analizi çalışmaları yapılmış ve

durum analizi aşamasında, paydaşlarımızın plan sürecine aktif katılımını sağlamak üzere paydaş anketi, toplantı ve görüşmeler yapılmıştır. Durum analizinin ardından geleceğe yönelim bölümüne geçilerek okulumuzun/kurumumuzun amaç, hedef, gösterge ve stratejileri belirlenmiştir.

Bu çalışmalarda izlenen adımlar;

Okulun var oluş nedeni (**misyon**), ulaşmak istenilen nokta (**vizyon**) ya göre; okulumuzun tüm paydaşlarının görüşleri ve önerileri alındıktan sonra vizyona ulaşmak için gerekli olan **stratejik**



amaçlar belirlenmiştir. Stratejik amaçlar;

Okul içinde ve faaliyetlerimiz kapsamında iyileştirilmesi, korunması veya önlem alınması gereken alanlarla ilgili olan stratejik amaçlar,

Okul içinde ve faaliyetler kapsamında yapılması düşünülen yenilikler ve atılımlarla ilgili olan stratejik amaçlar,

Yasalar kapsamında yapmak zorunda olduğumuz faaliyetlere ilişkin stratejik amaçlar olarak da ele alınmıştır.

Stratejik amaçların gerçekleştirilebilmesi için hedefler konulmuştur. Hedefler stratejik amaçla ilgili olarak belirlenmiştir. Hedeflerin spesifik, ölçülebilir, ulaşılabilir, gerçekçi, zamana bağlı, sonuca odaklı, açık ve anlaşılabilir olmasına özen gösterilmiştir.

Hedeflere uygun belli bir amaca ve hedefe yönelen, başlı başına bir bütünlük oluşturan, yönetilebilir, maliyetlendirilebilir faaliyetler belirlenmiştir. Her bir faaliyet yazılırken; bu faaliyet “bizi amacımıza ulaştırır mı” sorgulaması yapılmıştır

Hedeflerin/faaliyetlerin gerçekleştirilebilmesi için sorumlu ekipler ve zaman belirtilmiştir.

Faaliyetlerin başarısını ölçmek için performans göstergeleri tanımlanmıştır.

Strateji, alt hedefler ve faaliyet/projeler belirlenirken yasalar kapsamında yapmak zorunda olunan faaliyetler, paydaşların önerileri, çalışanların önerileri, önümüzdeki dönemde beklenen değişiklikler ve anket çalışmaları göz önünde bulundurulmuştur

Anket çalışmalarına ortaya çıkan zayıf yanlar iyileştirilmeye, tehditler bertaraf edilmeye; güçlü yanlar ve fırsatlar değerlendirilerek kurumun faaliyetlerinde fark yaratılmaya çalışılmıştır; önümüzdeki dönemlerde beklenen değişikliklere göre de önlemler alınmasına özen gösterilmiştir.

Strateji, Hedef ve Faaliyetler kesinleştikten sonra her bir faaliyet için maliyetlendirilme yapılmıştır.

Maliyeti hesaplanan her bir faaliyetler için kullanılacak kaynaklar belirtilmiştir. Maliyeti ve kaynağı hesaplanan her bir faaliyet/projenin toplamları hesaplanarak bütçeler ortaya çıkartılmıştır.

Strateji Geliştirme Kurulu Çalışma Takvimi		
NO	YÜRÜTÜLEN ÇALIŞMA	TARİH
1	Durum Analizi	MART 2024
2	Geleceğe Yönelim	MART 2024
3	Taslağın İlçeye Gönderilmesi	MART 2024
4	Taslakta Düzeltmelerin Yapılması	NİSAN 2024
5	Onay ve Yayım	NİSAN 2024

Tablo 2. Çalışma Takvimi Tablosu

2. DURUM ANALİZİ

Durum analizi çalışmasında müdürlüğümüzün tarihî gelişimi, yasal yükümlülükleri, faaliyet alanları, paydaş analizi, kurum içi analiz ve çevre analizi yapılmıştır.

2.1. Kurumsal Tarihçe

2006 yılında Valilik ile 12 derslikli ilköğretim okulunun kaba inşaatı olarak imzalanan protokol olmasına rağmen Tarık ÇINAR, yerel yönetimden gelen talepleri de değerlendirerek okul kız meslek lisesi olarak inşa etmiştir. Binayı sadece kaba inşaat olarak bırakmayıp tamamını bitirmiştir. Okul yapımı sırasında hiçbir masraftan kaçınmayan hayırseverimiz, öğrencilerimize kalite bir eğitim yuvası hediye etmiştir. 1951 Rize doğumlu olan hayırseverimiz, İlköğrenimini Rize’de, orta öğrenimini Ankara Atatürk Lisesi tamamlamış, Orta Doğu Üniversitesi İnşaat Mühendisliği mezunudur. Evli ve 3 çocuk sahibi olan Tarık ÇINAR halen İnşaat ve Turizm sektöründe çalışmaktadır. Tarık ÇINAR okulumuzu erken yaşta kaybettiği oğlu Tolga ÇINAR’ın anısına yaptırmıştır.

Okulumuz, çağın gereği teknolojik araç-gereçleri eğitim ortamında sürekli bir gelişim içinde kullanmaktadır. İdari amaçlı MEB ADSL internet kullanımı dışında, başta Bilgisayar Laboratuvarları olmak üzere tüm öğretmen ve bölüm odaları için sınırsız internet kullanımımız vardır. Ayrıca Bilgisayar Destekli tüm Atölyelerimizde akıllı tahtalar yardımıyla derslerimizi ve sunumlarımızı görsel olarak aktarma imkânına sahibiz.

Okulumuzdaki hizmet birimleri olarak 12 derslik, 2 bilişim teknolojileri laboratuvarı, 1 müdür odası, 2 adet müdür yardımcısı odası, 1 öğretmen odası, 1 rehberlik servisi odası, 1 arşiv odası, 1 depo, 2 mutfak, 1 okul kütüphanesi bulunmaktadır. Her sınıfta akıllı tahta ve donanımlar kullanılır durumdadır. Ayrıca 2024 yılında bilişim teknolojileri laboratuvarının bilgisayarları yenilenecek 12 adet masa üstü bilgisayar öğrencilerimizin kullanımına sunulmuş, Çocuk Gelişimi ve Eğitim Alanı atölyesine alınan 11 adet dikiş makinesiyle yine öğrencilerimize derslerde uygulamalı eğitimler yapma imkanı sağlanmıştır.

21. Yüzyılın teknolojisine uygun şekilde, ağaç ve çiçeklerle kaplı alanda yapılan okul binasında, 9. sınıf 3 şube, 10. Sınıf 4 şube, 11. Sınıf 4 şube, 12. Sınıf 4 şube bulunmakta olup ayrıca ana sınıfımız 36-72 ay aralığındaki çocuklara hizmet vermektedir.



Okulun girişinde Atatürk köşesi ve Atatürk portresi yer almaktadır. Ayrıca okulumuzun bünyesinde 1850 kitap kapasiteli bir kütüphane 2023-2024 eğitim öğretim yılında hizmete girmiş bulunmaktadır.

Tüm alanlarda nitelikli eleman yetiştirmek amacıyla kurulan "TOLGA ÇINAR MESLEKİ VE TEKNİK ANADOLU Lisesi"nde 20-34 kişilik sınıflarda ders dinleyen öğrenciler, alanlarındaki tüm teknolojileri rahatlıkla kullanabilecek düzeyde eğitim görmekte; internet aracılığı ile dünyadaki bilgi mevzuatına ulaşabilmektedir. Son sınıf öğrencileri haftada 3 gün uygulamalı eğitim alarak alanlarında faaliyette bulunan işyerlerinde çalışmaktadırlar.

Alanlarında hem mesleğe, hem de yükseköğretime hazırlayan olan okulumuzda 4 yıllık bir eğitim verilmektedir.

Tolga Çınar Mesleki ve Teknik Anadolu Lisesi olarak ilk amacımız; öğrencilerimize öncelikle eğitim aldıkları meslek alanı ile ilgili tüm mesleki yeterlilikleri kazandırmaktır. Öğrencilerimizi, sağlıklı iletişim kurabilen, ulusal değerlerle donanmış, evrensel değerlerden haberdar, özgüveni tam, sorumluluk alan ve paylaşabilen, teknolojiyi özümsemiş ve faydalı kullanan, üretken, yaratıcı, araştırmaya ve öğrenmeye açık, Mesleki anlamda kendisini günümüz teknolojisine ve sanayi ortamına uygun olarak yetiştiren, Atatürk İlkelerine ve Demokratik Cumhuriyete sahip çıkan, ülkesine, topluma, insanlığa ve doğaya saygılı ve yararlı bireyler olarak yetiştirmektir.

2.2. Uygulanmakta Olan Stratejik Planın Değerlendirilmesi

Okulumuz 2019-2023 Stratejik Planı 2019 yılında yürürlüğe girmiştir. Stratejik hazırlık süreci, durum analizi, misyon, vizyon ve temel değerler, temel eğitim ve öğretime erişim amaç-hedef, performans göstergeleri ve eylemler, eğitim ve öğretimde kalitenin artırılması ile ilgili amaç-hedef, performans göstergeleri ve eylemler, kurumsal kapasiteyle ilgili amaç-hedef ve eylemler yer almaktadır.

Okulumuz veri çalışmaları incelendiğinde ilerleme kaydeden, mevcut durumu koruyan veya gerileme olduğu tesbit edilen bazı göstergeler olduğu belirlenmiştir.

Okulumuz 2019-2023 Stratejik Planı'nda yer alan "Öğrencilerimizin uyum ve devamsızlık sorunlarını gideren, onlara katılım ve okulu tamamlama imkanı sunan etkin bir eğitim ve öğretime erişim süreci hakim kılınacaktır" şeklinde ifade edilen Amaç 1 kapsamında 7 performans göstergesi bulunmaktadır. Performans göstergeleri incelendiğinde Hedef 1 "Öğrencilerimizin uyum, devamsızlık, katılım ve okulu tamamlama sorunları giderilecektir" hedefine yönelik olumlu iyileşme olduğu tespit edilmiştir.

"Öğrencilerimizin gelişen dünyaya uyum sağlayacak şekilde donanımlı bireyler olabilmesi için eğitim ve öğretimde kalite artırılabilecektir." şeklinde ifade edilen Amaç 2 kapsamındaki performans göstergeleri analiz edildiğinde 6 performans göstergesi yer almaktadır. Hedef 2 "Öğrenme kazanımlarını takip eden ve başta veli, okul ve öğrencilerimizin yakın çevresi olmak üzere tüm paydaşları sürece dahil eden bir yönetim anlayışı ile öğrencilerimizin akademik başarıları artırılabilecektir." Hedefine yönelik başlangıçta belirtilen performans göstergelerine göre 10-11 ve 12. sınıflarda ilerleme olduğu belirlenmiştir.

"Okulumuzun beşeri, mali, fiziki ve teknolojik unsurları ile yönetim ve organizasyonu, eğitim ve öğretimin niteliğini ve eğitime erişimi yükseltecek biçimde geliştirecektir." şeklinde ifade edilen Amaç 3 de 11 performans göstergesi incelendiğinde Hedef 3 "Okulumuz personelinin mesleki yeterlilikleri ile iş doyumunu ve motivasyonları artırılabilecektir" hedefine yönelik başlangıç değerlerine nazaran ilerleme olduğu tespit edilmiştir.

2.3. Yasal Yükümlülükler ve Mevzuat Analizi

Okulumuz, Milli Eğitim Bakanlığı taşra teşkilatının içinde bulunan bir kurum olarak görevini icra etmektedir. İl ve ilçe Milli Eğitim Müdürlüğümüzden aldığı yazılı yetkiler ile Kartal İlçesi içerisinde mesleki eğitim-öğretim hizmeti vermektedir. Bunun yanında, devlet politikalarını Kartal Kaymakamlık makamına bağlı olarak gerçekleştirmektedir.

Müdürlüğümüz, Başta Türkiye Cumhuriyeti Anayasası, eğitim-öğretimi düzenleyen yasalar, Kanun, Kanun Hükmünde Kararname, Tüzük, Yönetmelik, Yönerge, Genelge, Emirler, hükümet programları, kalkınma planları, milli eğitim şuraları ve ulusal programları esas alınarak faaliyetlerini sürdürmektedir.

Millî Eğitim Müdürlüklerinin görev, yetki ve sorumluluklarını düzenleyen çok sayıda kanun ve yönetmelik bulunmaktadır. Bunlardan;

- 1739 sayılı Millî Eğitim Temel Kanunu,
- 5018 sayılı Kamu Mali Yönetimi ve Kontrol Kanunu,
- 652 sayılı Millî Eğitim Bakanlığının Teşkilat ve Görevleri Hakkında
- Öğretmenlik Meslek Kanunu,
- Aday Öğretmenlik ve Öğretmenlik Kariyer Basamakları Yönetmeliği
- Millî Eğitim Bakanlığı İl ve İlçe Millî Eğitim Müdürlükleri Yönetmeliği önem taşımaktadır.

Yasal Yükümlülük	Yasal Dayanak
Her Türk çocuğuna iyi bir vatandaş olmak için gerekli temel bilgi, beceri, davranış ve alışkanlıkları kazandırmak; onu millî ahlak anlayışına uygun olarak yetiştirmek.	→1739 sayılı kanununun 23. maddesi, →222 sayılı kanununun 1. maddesi, →Ortaöğretim kurumları Yönetmeliğinin 5. maddesi
Her Türk çocuğunu ilgi, istidat ve kabiliyetleri yönünden yetiştirerek hayata ve üst öğrenime hazırlamak	1739 sayılı kanununun 23. maddesi.
Bu Kanunun amacı; çırak, kalfa ve ustaların eğitimi ile okullarda ve işletmelerde yapılacak mesleki eğitime ilişkin esasları düzenlemektir	3308 sayılı Mesleki Eğitim Kanunu
Meslekî ve teknik eğitim alanında, yerel yönetimler, ilgili oda, kamu ve özel kurum ve kuruluşlar ile gönüllü kuruluş temsilcileri ve sivil toplum örgütlerinin eğitim yönetimi karar süreçlerine katılım ve katkılarının sağlanması, uygulama ve iş birliğinin kurumsallaştırılması,	Ortaöğretim Kurumları Yönetmeliği
Meslekî ve teknik eğitim okul ve kurumlarında; eğitim-öğretim, yönetim ve üretim işlerinin yürütülmesi ile kurul, komisyon ve ekiplerin oluşturulması ve çalışmaları,	Ortaöğretim Kurumları Yönetmeliği
Kalkınma plânları, hükûmet programları ve millî eğitim şurası kararlarında yer alan hedefler, ilkeler ve politikalara uygun olarak insan gücü, eğitim ve istihdam ilişkilerinin sağlıklı, dengeli ve dinamik bir yapıya kavuşturulması	Ortaöğretim Kurumları Yönetmeliği
Kurumda, diğer okul ve kurumların programlarında yer alan teknoloji eğitimine ilişkin konuların uygulamalı eğitimine de olanak sağlanır.	Ortaöğretim Kurumları Yönetmeliği
Eğitim programları, ulusal ve uluslar arası gelişmelere, meslek standartlarına ve meslekî nitelikliliklere (kalifikasyonlara) uygun olarak geliştirilir.	Ortaöğretim Kurumları Yönetmeliği
Özel eğitim gerektiren öğrenci/kursiyerler, bireysel yeterliklerine dayalı gelişim özellikleri dikkate alınarak temel yaşam becerilerini geliştirmek, öğrenme gereksinimlerini karşılamak, iş ve mesleğe hazırlanmalarını sağlamak üzere kurumlarda açılan programlardan yararlandırılır.	Ortaöğretim Kurumları Yönetmeliği
Okul veya kurumlar, Türk Millî Eğitiminin genel amaç ve temel ilkeleri doğrultusunda işlevlerini, evrensel hukuka, demokrasi ve insan haklarına uygun bir bütünlük içinde öğrenci merkezli, aktif öğrenme ve demokratik okul kültürü anlayışı ile yerine getirir.	Ortaöğretim Kurumları Yönetmeliğinin 5. maddesi

Yasal Yükümlülük	Dayanak	Tespitler	İhtiyaçlar
Öğrencileri, çeşitli program ve okullarla ilgi, istidat ve kabiliyetleri ölçüsünde ve doğrultusunda yükseköğretime veya hem mesleğe hem de yükseköğretime veya hayata ve iş alanlarına hazırlamak, bu görevler yerine getirilirken öğrencilerin istekleri ve kabiliyetleri ile toplum ihtiyaçları arasında denge sağlamak	<ul style="list-style-type: none"> 1739 Sayılı Millî Eğitim Temel Kanunu 28. madde, 2. bendi 	<ul style="list-style-type: none"> Ortaöğretim rehberlik servislerindeki görevli öğretmenlerin sayısının ve konuyla ilgili hizmet içi eğitim programları yetersizdir. 12. sınıf öğrencilerinin bir üst programa yerleşmesi ve bu konuda rehberliklerin nasıl yapılacağı ile ilgili mevzuat düzenlemesi yetersizdir. 	<ul style="list-style-type: none"> 12. sınıf öğrencilerinin yükseköğretim programlarına yerleşmeleri ve meslek seçmelerinin konusuna özel olarak rehberlik öğretmenlerine yönelik hizmet içi eğitim programlarının düzenlenmesi Görev önceliği 12. sınıf öğrencileri olan ve bu konuda hizmet içi eğitim almış rehber öğretmen ihtiyacı
Öğretmenler için hizmet içi eğitim programları düzenlemek	<ul style="list-style-type: none"> 1739 Sayılı Millî Eğitim Temel Kanunu 47. madde 	<ul style="list-style-type: none"> İlimizde hizmet içi eğitim merkezlerinin sayısının yetersiz olması Hizmet içi eğitim programlarıyla ilgili izleme ve değerlendirme sisteminin olmaması 	<ul style="list-style-type: none"> Hizmet içi eğitim merkezlerinin sayısının ve niteliğinin artırılması Hizmet içi eğitim alan öğretmenlerin eğitim aldıkları konularla ilgili faaliyetlerinin takip edilmesi
Kalkınma planları, Cumhurbaşkanı tarafından belirlenen politikalar, programlar, ilgili mevzuat ve benimsedikleri temel ilkeler çerçevesinde geleceğe ilişkin misyon ve vizyonlarını oluşturmak, stratejik amaçlar ve ölçülebilir hedefler saptamak, performanslarını önceden belirlenmiş olan göstergeler doğrultusunda ölçmek ve bu sürecin izleme ve değerlendirmesini yapmak amacıyla katılımcı yöntemlerle stratejik plan hazırlamak	<ul style="list-style-type: none"> 5018 sayılı Kamu Mali Yönetimi ve Kontrol Kanunu 9. madde 	<ul style="list-style-type: none"> Müdürlüğümüzce 2010 yılından beri 5 yılda bir Stratejik Plan ve bu doğrultuda her yıl izleme ve Değerlendirme Raporu hazırlanmaktadır. İlçe Millî Eğitim Müdürlüklerimizle okul ve kurumlarımızın stratejik plan hazırlık çalışmalarında rehberlik faaliyetleri yürütülmektedir. 	<ul style="list-style-type: none"> İlçe Millî Eğitim Müdürlüklerinde Stratejik Plan sorumlularının mümkün olduğunca değiştirilmemesi Stratejik Plan Ekip üyeleri için Hizmet İçi Eğitim Programlarının daha sık aralıklarla yapılması

Eđitime iliřkin projeler hazırlamak, uygulamak	<ul style="list-style-type: none"> • Milli Eđitim Bakanlıđı İl ve İlçe MillîEđitim Müdürlükleri Yönetmeliđi 18. madde, p bendi 	<ul style="list-style-type: none"> •Müdürlüğümüz Ar-Ge birimi tarafından her yıl planlı ve düzenli olarak yerel projeler hazırlamakta ve yürütmektedir. •İlçe Millî Eđitim Müdürlükleri Özel Bürolarında görevli öğretmenlere yönelik proje hazırlama ve izleme eđitimleri verilmektedir. 	<ul style="list-style-type: none"> • Proje hazırlama ve yürütme ile ilgili merkezi ve mahalli eđitim programlarının artırılması ve yaygınlaştırılması, proje yazma ve yürütme eđitimi almıř öğretmen sayısının artırılması • Proje yazımı konusunda öğretmenlere yönelik teşvik edici ve özendirici uygulamaların geliştirilmesi, ödüllendirmelerin yapılması
Eđitime iliřkin arařtırma, geliştirme, stratejik planlama ve kalite geliştirme faaliyetleri yürütmek	<ul style="list-style-type: none"> • Milli Eđitim Bakanlıđı İl ve İlçe MillîEđitim Müdürlükleri Yönet.18. madde, ö bendi 	<ul style="list-style-type: none"> • Müdürlüğümüzün Ar-Ge birimi yeterli sayıda öğretmenle gerekli faaliyetleri yürütmektedir. 	<ul style="list-style-type: none"> • Ar-Ge birimi görevlileri için sık aralıklarla merkezi düzeyde hizmetçi eđitim ihtiyacı
Aday Öğretmen Yetiřtirme Programı ile ilgili iř ve iřlemleri yürütmek	<ul style="list-style-type: none"> • Aday Öğretmenlik ve Öğretmenlik Kariyer Basamakları Yönetmeliđi 8. madde, 3. fıkrası 	<ul style="list-style-type: none"> • Eđitim kurumlarında adaylık sürecinin sağlıklı olarak yürütülebilmesi için gerekli tedbirler alınmaktadır. 	<ul style="list-style-type: none"> • Danıřman öğretmen olarak görevlendirileceklere yönelik eđitim ihtiyacı
Adaylık Deđerlendirme Komisyonu ile ilgili iř ve iřlemleri yürütmek	<ul style="list-style-type: none"> • Aday Öğretmenlik ve Öğretmenlik Kariyer Basamakları Yönetmeliđi 9. madde, 1. fıkrası 	<ul style="list-style-type: none"> • İl Millî Eđitim Müdürlüğümüzce Adaylık Deđerlendirme Komisyonu oluřturulmuřtur. 	

2.4. Üst Politika Belgeleri Analizi

2024-2028 Stratejik Plan hazırlıkları kapsamında üst politika belgeleri incelenerek belirlenen politikalar ve hedefler doğrultusunda idaremize yönelik olarak verilmiş olan görevler ile ilgili analizler yapılmıştır. Yapılan analizler sonucunda 2024-2028 Stratejik Planımızın Geleceğe Yönelim Bölümü (amaç, hedef, gösterge ve stratejiler) şekillendirilmiştir. İncelenen üst politika belgeleri ile ilgili görev ve belge referansları şunlardır:

Temel Üst Politika Belgeleri	Diğer Üst Politika Belgeleri
12.Kalkınma Planları	Diğer Kamu Kurum ve Kuruluşlarının Stratejik Planları
2022-2024 Orta Vadeli Programlar	Avrupa Birliği Müktesebatı ve Ülke Raporları
Orta Vadeli Mali Planlar	Avrupa Birliği 2030 Dijital Pusulası
2024 Yılı Cumhurbaşkanlığı Yıllık Programı	Hayat Boyu Öğrenme Strateji Belgesi (2014-2018)
Cumhurbaşkanlığı Yüz Günlük İcraat Programı	Meslekî ve Teknik Eğitim Strateji Belgesi
MEB 2024-2028 Stratejik Planı	Mesleki Eğitim Kurulu Kararları
20. Millî Eğitim Şura Kararları	İstanbul Valiliği Onaylı İlgili Raporları
Millî Eğitim Kalite Çerçevesi	Türkiye Yeterlilikler Çerçevesi
Kartal İlçe Mem 2024-2028 Stratejik Planı	Ulusal ve Uluslararası Kuruluşların Eğitim ve Türkiye ile İlgili Raporları

Tablo 3: Üst Politika Belgeleri Analizi Tablosu

2.5. Faaliyet Alanları ile Ürün/Hizmetlerin Belirlenmesi

Okulumuz 2024-2028 Stratejik Plan hazırlık sürecinde Bakanlığımızın kuruluş kanunu niteliğinde olan 10.07.2018 tarihli ve 30474 sayılı Resmi Gazete 'de yayımlanarak yürürlüğe giren Cumhurbaşkanlığı Teşkilatı Hakkında Cumhurbaşkanlığı Kararnamesi'ne göre Milli Eğitim Bakanlığına bağlı taşra teşkilatımız olan okulumuz faaliyet alanına uygun olarak eğitim - öğretim işlerini yürütmektedir.

Faaliyet Alanı	Ürün/Hizmetler
Öğretim-eğitim faaliyetleri	Öğrenci İşleri Eğitim-öğretim iş ve işlemleri Kayıt-nakil işleri Ders Programları Devam-devamsızlık Sınıf geçme Sınav hizmetleri Ödev-Performans-Proje Görevleri Anma ve Kutlama Programlarının Yürütülmesi Zümre Toplantılarının Planlanması ve Yürütülmesi Ünitelendirilmiş Yıllık Planlar Sosyal Kültürel Sportif Etkinlikler Veli Toplantılarının Planlanması Okul-Aile Birliği Toplantılarının Planlanması Mezuniyet Faaliyetleri Kurum Teknolojik Altyapı Hizmetleri Ders dışı faaliyetler
Rehberlik faaliyetleri	Öğrenci rehberlik hizmetleri Anketler, sınıf içi etkinlikler vs. Veli toplantıları Aile Birliği toplantıları Tanıtım ve yönlendirme çalışmaları Kulüp çalışmaları Maddi yardım
Sosyal faaliyetler	Yarışmalar Gösteriler Kermesler Belirli Gün ve Haftalar Okul Dergisi Kütüphane Kitap Toplamı Kampanyası Okul – Çevre ilişkileri Toplum hizmetleri
Sportif faaliyetler	Voleybol Turnuvalarına Katılım Futsal Turnuvalarına Katılım Masa Tenisi
Kültürel ve sanatsal faaliyetler	Bilgi yarışmaları Şiir Dinletileri Tiyatro

	Kitap Okuma Etkinlikleri Geziler
İnsan kaynakları faaliyetleri (meslekigelişim faaliyetleri, personel etkinlikleri...)	Personel Özlük İşlemleri Norm Kadro İşlemleri Hizmet içi Eğitim Faaliyetleri Meslek Tanıtım Seminerleri İşletme Gezileri Üniversite Gezileri Öğretmenler Günü Organizasyonu Dünya Kadınlar Günü Organizasyonu
Okul aile birliği faaliyetleri	Kermes Seminer
Öğrencilere yönelik faaliyetler	Yarışmalar Seminerler Okuma Etkinlikleri Geziler Mesleki Rehberlik Meslek Tanıtımları Girişimcilik Projeler
Ölçme değerlendirme faaliyetleri	Dönem içi ortak sınavlar Performans Ödevleri Proje Ödevleri Deneme Sınavları
Öğrenme ortamlarına yönelik faaliyetler	Doğal Tarihi Kültürel Geziler Sergiler Müzeler Bilim-sanat Merkezi Ziyaretleri
Ders dışı faaliyetler	Sportif Etkinlikler Sanat Etkinlikleri Kültürel Etkinlikler Törenler
Meslek Edindirme	Teorik/Uygulamalı Eğitim Beceri Eğitimi veya İşletmede Meslek eğitimi Meslek Kursları Yetişkinlere Yönelik Meslek Kursları –Telafi Eğitimi Mesleki Rehberlik/Tanıtım Yönlendirme Çalışmaları Yüksek Öğretime Hazırlık Mesleki Açık Öğretim Lisesi

Tablo 4: Faaliyet Alanlar/Ürün ve Hizmetler Tablosu

2.6. Paydaş Analizi

Kurumumuzun temel paydaşları öğrenci, veli ve öğretmen olmakla birlikte eğitimin dışsal etkisi nedeniyle okul çevresinde etkileşim içinde olunan geniş bir paydaş kitlesi bulunmaktadır. Paydaşlarımızın görüşleri anket, toplantı, dilek ve istek kutuları, elektronik ortamda iletilen önerilerde dâhil olmak üzere çeşitli yöntemlerle sürekli olarak alınmaktadır.

❖ Paydaş Sınıflandırma Matrisi

PAYDAŞIN ADI	PAYDAŞ TÜRÜ	NEDEN PAYDAŞ	HEDEF KİTLE / YARARLANICI	TEMEL ORTAK	STRATEJİK ORTAK	ÇALIŞAN	TEDARİKÇİ	Önem derecesi	
								1. Önemli	2. Önemli
Milli Eğitim Bakanlığı	Dış Paydaş	MEB politika üretir, genel bütçe merkezden gelir, Hesap verilen mercidir.		✓			✓		1
Kaymakamlık	Dış Paydaş	Kurumumuzun üstü konumunda olup, hesap verilecek mercidir.		✓					1
İlçe Milli Eğitim Müdürlükleri	Dış Paydaş	Müdürlüğüne bağlı okul ve kurumları belli bir plan dâhilinde yönetmek ve denetlemek, inceleme ve soruşturma işlerini yürütmek	✓	✓					1
Okullar	Dış Paydaş	İlköğretimler tedarikçi konumundadır. Ortaöğretimler stratejik ortağımızdır.	✓	✓	✓		✓		1
Yönetici ve Öğretmenler	İç Paydaş	Hizmet veren personeldir.	✓	✓	✓	✓			1
Özel Öğretim Kurumları	Dış Paydaş	Eğitim öğretim hizmetlerinde tamamlayıcı unsurdur.(dershaneler vb.)	✓		✓				2
Öğrenciler	İç Paydaş	Hizmetin sunulduğu paydaşlardır. İç ve dış paydaş kabul edilebileceği gibi iç paydaş görülmesi daha uygundur.	✓	✓	✓				1
Okul aile birlikleri	İç Paydaş	Okulun eğitim öğretim ortamları ve imkânlarının zenginleştirilmesi için çalışır		✓	✓	✓	✓		1
Memur ve Hizmetli	İç Paydaş	Görevli Personeldir.		✓	✓	✓			1
Belediye	Dış Paydaş	Çevre düzenlemesi altyapıyı hazırlar.	✓		✓		✓		2
İlçe Sağlık Müdürlüğü	Dış Paydaş	Sağlık taramaları yapar ve koruyucu sağlık önlemleri alır		✓					2

Meslek odaları	Dış Paydaş	Yaygın ve mesleki eğitim hizmetleri			√			2
Sindikalar	Dış Paydaş	Personel örgütlenmesi yapar			√	√		2
Vakıflar	Dış Paydaş	Yaygın eğitim çalışmalarında destek sunar			√			2
Muhtarlıklar	Dış Paydaş	Halk ile iletişimi gerçekleştirir	√		√		√	2
Tarım İlçe Müdürlüğü	Dış Paydaş	Yaygın eğitime yönelik çalışmalar yapar	√3		√			2
Sivil Savunma İl Müdürlüğü	Dış Paydaş	Sivil savunma hizmetleri yürütür.			√			2
Türk Telekom İlçe Müdürlüğü	Dış Paydaş	Haberleşme ve iletişim eksikliklerini giderir.			√		√	2
Medya	Dış Paydaş	Yazılı, sözlü ve görsel yayın yapar.	√		√			2

Çalışmalar sırasında karar vermede, paydaşların çoklu katılımını sağlamak amacıyla , iç paydaşlarımız olan öğretmen öğrenci ve yöneticilerimiz ile Stratejik planlama ekibi öncülüğünde çalışmalar yapılmıştır. Bu farklılık ve dinamikler, Müdürlüğümüz tarafından yürütülen stratejik planlama çalışmalarında da belirgin bir şekilde ortaya çıkmıştır. Özellikle, paydaş ve hedef kitlenin tespiti çalışması sırasında, Müdürlüğümüz tarafından sunulan hizmetlerden yararlananlar ile bu hizmetlerden etkilenen kurum ve kuruluşlar, sunulan hizmetin niteliğine göre sınıflandırmıştır. Müdürlüğümüz tarafından hazırlanan stratejik planda, çalışma kapsamında paydaşların tespiti gerçekleştirilmiştir.

TOLGA ÇINAR KIZ MESLEKİ TEKNİK VE ANADOLU LİSESİ PAYDAŞ LİSTESİ								
Paydaşlar	Kurum içi-Dışı		Paydaş Türü					
	İç Paydaş	Dış Paydaş	Lider	Çalışanlar	Hedef Kitle	Temel Ortak	Stratejik Ortak	Tedarikçi
Yöneticilerimiz	√		√	√				
Öğretmen	√		√	√				
Öğrenci	√				√			
Veli	√				√		√	√
Okul Aile Birliği	√				√	√	√	
Memur ve Hizmetliler	√			√				

Resmi Okullarımız / Kurumlarımız		√				√		
Özel - Okullarımız / Kurumlarımız		√				√		
Bakanlık Merkez Teşkilatı		√				√		
İstanbul Valiliği		√				√		
İstanbul Büyükşehir Belediye Başkanlığı		√					√	
İstanbul Cumhuriyet Başsavcılığı		√					√	
İlçe Emniyet Müdürlüğü		√					√	
İl Özel İdaresi		√					√	√
Üniversiteler		√			0		√	0
YURT-KUR İstanbul Bölge Müdürlüğü		√			0			
Başbakanlık Sosyal Esirgeme Kur. İl Md.		√			0		√	0
Ulusal Ajans		√					√	√
Medya		√					0	
Eğitim Sendikaları		√					0	
Türkiye İstatistik Kurumu Bölge Müd.		√					0	0
İl Sağlık Müdürlüğü		√					0	0
İlçe Sağlık Başkanlığı		√					√	
Semt Polikilinliği		√					√	
Türk Telekom İstanbul Bölge Müd.		√						√
Sivil Toplum Kur. (Vakıf - Dernek)		√					0	0
Kantin İşleticileri		√					√	√
Servis İşleticileri		√					√	√
Özel Sektör		√			0		0	0

Paydaş Etki-Önem Matrisi

Çalışmalarımızda katkı sağlama durumlarına göre “Paydaş Etki-Önem Matrisi” oluşturulmuş olup listede verilmiştir.

PAYDAŞ ÖNEM ETKİ MATRİSİ				
PAYDAŞIN ADI	Önem		Etki	
	Önemli	Önemsiz	Güçlü	Zayıf
Milli Eğitim Bakanlığı	√		Birlikte Çalış	
Kaymakamlık	√		Birlikte Çalış	
İlçe Milli Eğitim Müdürlükleri	√		Birlikte Çalış	
Okullar		√		izle
Yöneticiler	√		Çalışmalara Dahil et	
Öğretmenler	√		Çalışmalara Dahil et	
Öğrenciler	√		Çalışmalara Dahil et	
Özel Öğretim Kurumları		√		izle
Okul aile birlikleri	√		Çalışmalara Dahil et	
Memur ve Hizmetli	√		Çalışmalara Dahil et	
Belediye		√	Bilgilendir	
İlçe Sağlık Müdürlüğü		√		izle
Meslek odaları		√	Bilgilendir	
Sendikalar		√		izle
Vakıflar		√		izle
Muhtarlıklar		√		izle
Sivil Savunma İl Müdürlüğü		√		izle
Türk Telekom İlçe Müdürlüğü		√		izle
Medya		√		izle

Paydaş Hizmet Matrisi

PAYDAŞ - HİZMET	MILLİ EĞİTİM BAKANLIĞI																		
	Milli Eğitim Bakanlığı	İstanbul Valiliği	İstanbul İl Millî Eğitim Müdürlüğü	Okullar /Kurumlar	Özel Öğretim Kurumları	Yöneticilerimiz	Öğretmenler	Öğrenciler	Okul atle birlikleri	Memur ve Hizmetli	Belediye	Meslek Odaları	Eğitim Sendikaları	Vakıflar	Muhtarlıklar	Sivil Savunma İl Müdürlüğü	Türk Telekom İlçe Müdürlüğü	Medya	
Personel İşleri	✓	✓	✓	✓	✓	✓	✓	✓	✓	✓	✓	✓	✓	✓	✓	✓	✓	✓	✓
Rehberlik ve Yönlendirme	✓	✓	✓	✓	✓	✓	✓	✓	✓	✓	✓	✓	✓	✓	✓	✓	✓	✓	✓
Öğrenci başarısının değerlendirilmesi	✓	✓	✓	✓	✓	✓	✓	✓	✓	✓	✓	✓	✓	✓	✓	✓	✓	✓	✓
Öğrenci kayıt, kabul ve devam işleri	✓	✓	✓	✓	✓	✓	✓	✓	✓	✓	✓	✓	✓	✓	✓	✓	✓	✓	✓
Öğrencilere Ücretsiz Ders Kitabı Dağıtımı	✓	✓	✓	✓	✓	✓	✓	✓	✓	✓	✓	✓	✓	✓	✓	✓	✓	✓	✓
Sınav İşleri	✓	✓	✓	✓	✓	✓	✓	✓	✓	✓	✓	✓	✓	✓	✓	✓	✓	✓	✓
Sınıf geçme işleri	✓	✓	✓	✓	✓	✓	✓	✓	✓	✓	✓	✓	✓	✓	✓	✓	✓	✓	✓
Öğrenim belgesi	✓	✓	✓	✓	✓	✓	✓	✓	✓	✓	✓	✓	✓	✓	✓	✓	✓	✓	✓
Sportif Faaliyetler	✓	✓	✓	✓	✓	✓	✓	✓	✓	✓	✓	✓	✓	✓	✓	✓	✓	✓	✓
Sosyal ve Kültürel Faaliyetler	✓	✓	✓	✓	✓	✓	✓	✓	✓	✓	✓	✓	✓	✓	✓	✓	✓	✓	✓
Öğrenci davranışlarının değerlendirilmesi	✓	✓	✓	✓	✓	✓	✓	✓	✓	✓	✓	✓	✓	✓	✓	✓	✓	✓	✓
Öğrenci sağlığı ve güvenliği	✓	✓	✓	✓	✓	✓	✓	✓	✓	✓	✓	✓	✓	✓	✓	✓	✓	✓	✓
Mezunlar (Öğrenci)	✓	✓	✓	✓	✓	✓	✓	✓	✓	✓	✓	✓	✓	✓	✓	✓	✓	✓	✓
Öğrenci Servisleri	✓	✓	✓	✓	✓	✓	✓	✓	✓	✓	✓	✓	✓	✓	✓	✓	✓	✓	✓
Eğitim-Öğretimi Ve Yönetimi Geliştirme Çalışmaları	✓	✓	✓	✓	✓	✓	✓	✓	✓	✓	✓	✓	✓	✓	✓	✓	✓	✓	✓
Fiziki Nitelik Geliştirme Çalışmaları	✓	✓	✓	✓	✓	✓	✓	✓	✓	✓	✓	✓	✓	✓	✓	✓	✓	✓	✓
Staj İşleri	✓	✓	✓	✓	✓	✓	✓	✓	✓	✓	✓	✓	✓	✓	✓	✓	✓	✓	✓
Okul çevre ilişkileri	✓	✓	✓	✓	✓	✓	✓	✓	✓	✓	✓	✓	✓	✓	✓	✓	✓	✓	✓

2.7. Okul/Kurum İçi Analiz

2.7.1 Teşkilat Yapısı

Kurum içi analiz başlığında kurum kültürü, kurum yapısı, insan kaynakları, teknolojik ve mali durum ile öğrenci sayılarına yönelik istatistikî bilgilere yer verilmiştir.

*Kurum Kültürü

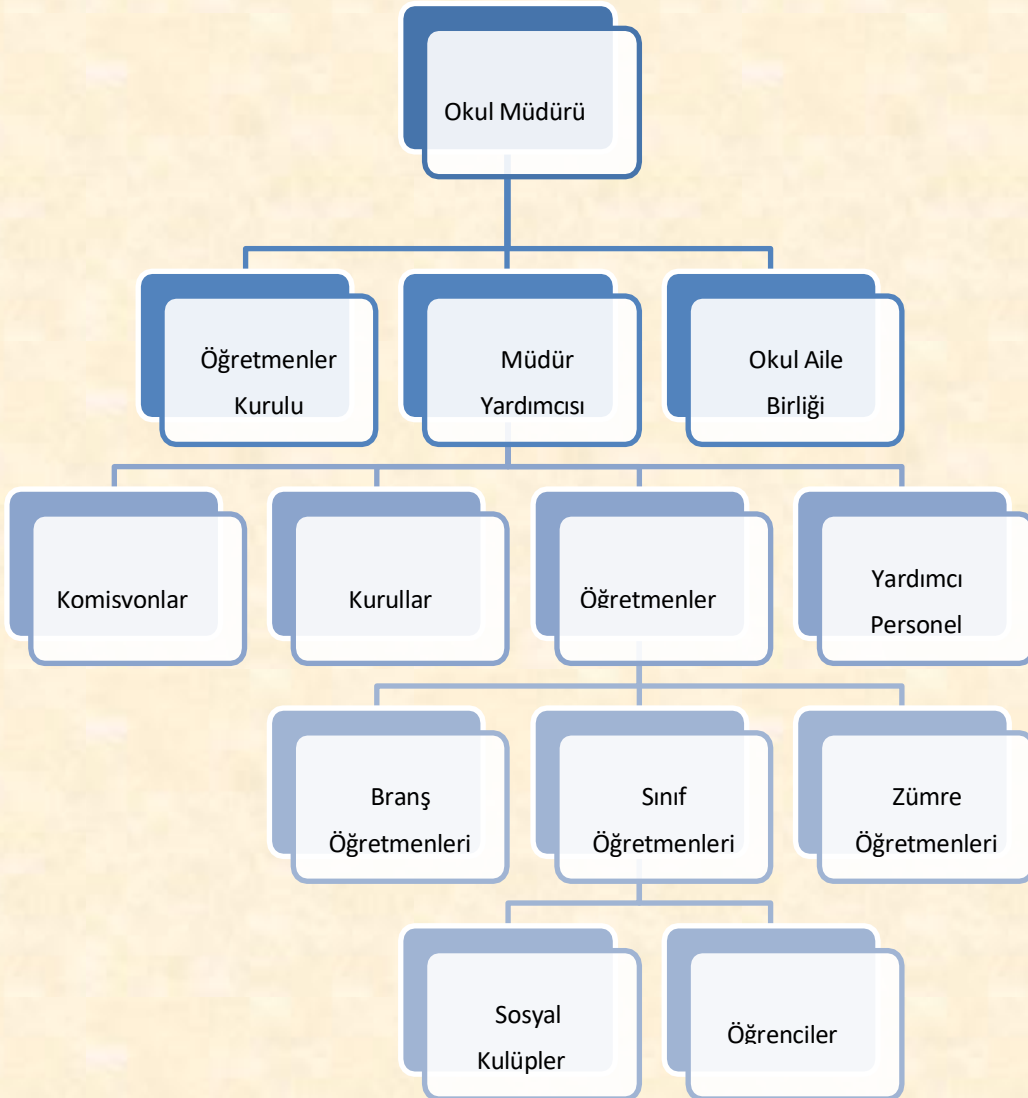
Okulumuz mevzuata, kurumsal hafızaya, mesleki değerler ile kurumsal ilkelere göre hizmetlerini yürütmektedir. Hizmet odaklı, bütün paydaşlarla iletişime açık ve sürekli gelişmeyi hedef alan bir çalışma anlayışını benimsemiştir Karar alma süreçlerinde etkinliğe ulaşmanın en önemli yollarından birisi iyi düzenlenmiş (Katılımcıları, gündemi, iletişim usulleri önceden doğru olarak saptanmış) toplantılardır. Bu kapsamda okul müdürü başkanlığında karar alma süreçlerinde sistematik bir yaklaşımla periyodik toplantılar yapılır. Toplumca üretilmiş olan değerler, toplumun üyesi bireyler tarafından farklı derecelerde önemsenerak benimsenmekte ve bu nedenle de bireyler, benzer durumlar karşısında farklı tutum ve davranışlar gösterebilmektedir. Ancak benimsenen ortak değerler çerçevesinde bu kültürel farklılıkların kurumu etkileme derecesi en alt seviyeye indirilmeye çalışılmaktadır.

*Kurumsal Yapı

Bu başlık altında okulumuzun organizasyon yapısı ve kurulan ekip/komisyon/kurullara yer verilmiştir.

*Organizasyon Yapısı

Okulumuzun organizasyon yapısı aşağıdaki şekilde gibidir.



*Kurulan Ekip/Kurul ve Komisyonlar

Müdürlüğümüz bölümlerinde çalışma yapmak, yapılan iş ve işlemleri takip etmek amacıyla belirli aralıklarla ekip/ kurul ve komisyonlar toplanmaktadır. Müdürlüğümüz bünyesinde kurulan ekip/ kurul ve komisyonlar bazıları aşağıdaki gibidir.

Görevler	Görevle İlgili Bölüm, Birim, Kurul/Komisyon Adı
Okul eğitim öğretim işlerini planlamak	Okul müdürü
Disiplin işlerinin yürütülmesini sağlamak	Disiplin kurulu
Okulun maddi imkânlarını verimli kullanmak	Okul Yönetimi, Okul Aile Birliği
Eğitim öğretim ile ilgili kararlar almak	Öğretmenler kurulu
Toplam kalite yönetimi çerçevesine sürekli iyileştirmeyi sağlamak	Stratejik planlama ekibi
Okulun ihtiyaçlarını karşılamak	Okul Yönetimi, Satın alma komisyonu
Danışmanlık ve rehberlik etme	Psk. Dan. ve Rehberlik Hizmetleri Yür. Kom
Okula alınanları kontrol etmek ve teslim almak	Satınalma, Muayene ve Teslim Alma Kom.
Öğrencileri çeşitli şekilde onurlandırmak	Onur Kurulu
Öğrenci kayıt	Kontenjan Belirleme ve Nakil Komisyonu
Eğitim- öğretim sürecine katkıda bulunacak kararlar almak	Zümre Başkanlar Kurulu
Sosyal etkinlik ve kulüp çalışmaları yürütmek	Sosyal Etkinlik ve Kulüpler
Personel özlük işlerinin yürütülmesi	Okul Yönetimi
Alana ait işleri yürütmek	Alan şefleri

2.7.2. İnsan Kaynakları

İnsan kaynaklarına dair ilgili veriler aşağıdaki tablolarda sunulmuştur.

❖ Kurumdaki Mevcut Yönetici Sayısı

	Görevi	Erkek	Kadın	Toplam
1	Müdür	1	-	1
2	Müdür Yardımcısı	0	3	3

❖ Kurum Yöneticilerinin Eğitim Durumu

Eğitim Düzeyi	2024 Yılı İtibari ile	
	Kişi Sayısı	%
Önlisans	-	-
Lisans	2	50
Yüksek Lisans	2	50

❖ Kurum Yöneticilerinin Yaş İtibari İle Dağılımı

Yaş Düzeyleri	2024 Yılı İtibari ile	
	Kişi Sayısı	%
20-30	-	-
30-40	2	50
40-50	1	25
50+...	1	25

❖ İdari Personelin Hizmet Süresine İlişkin Bilgiler

Hizmet Süreleri	2024 Yılı İtibari İle	
	Kişi Sayısı	%
1-4 Yıl	7	20
5-6 Yıl	3	9
7-10 Yıl	6	17
10.....Üzeri	19	54

❖ Öğretmenlerin Yaş Dağılımları

Yaş Düzeyleri	2024 Yılı	
	Kişi Sayısı	%
20-30	4	13
30-40	15	47
40-50	11	34
50+...	2	7

❖ **Branşlarına Göre Öğretmen Sayıları**

Sıra	Branşı	Kadın	Erkek	Toplam
1	Bilişim Teknolojileri	2	2	4
2	Beden Eğitimi	0	1	1
3	Biyoloji	1	0	1
4	Çocuk Gelişimi ve Eğitimi	6	0	6
5	Din Kült. ve Ahl.Bil.	2	0	2
6	Felsefe	1	-	1
7	Fizik	1		1
8	İngilizce	2	-	2
9	Kimya/Kimya Teknolojisi	1	-	1
10	Matematik	2	1	3
11	Okul Öncesi	1	0	1
15	Rehber Öğretmen	0	1	1
16	Tarih	2	0	2
18	Coğrafya	0	1	1
19	Türk Dili ve Edebiyatı	4	0	4
TOPLAM		25	6	31

❖ **Çalışanların Görev Dağılımı**

Çalışanın Görevi	Ad-Soyad
Okul /Kurum Müdürü	MUSTAFA ASLAN
Müdür Yardımcısı	Selma ÖZKARTAL
Müdür Yardımcısı	ZÜLEYHA ERTEM
Müdür Yardımcısı	YURDAGÜL ÖRÜN
Bilişim Alan Şefi	AYŞE SONGUR İN
Çocuk Gelişimi ve Eğitimi Alan Şefi	MERVE KELEŞ KARAKUŞ
Bilişim Atölye Şefi	KADER BARITCI TARIK AYBAK
Öğretmen/Rehber	SEZER ÖZDENİR
Öğretmen / Çocuk Gelişimi	AYŞENUR ERDOĞAN
Öğretmen /Çocuk Gelişimi	MERYEM GÜLAY AYTEKİN
Öğretmen /Çocuk Gelişimi	MERVE KELEŞ KARAKUŞ
Öğretmen /Çocuk Gelişimi	ÖZLEM ÖZKAN
Öğretmen /Çocuk Gelişimi	BURCU ÖZDEMİR
Öğretmen /Çocuk Gelişimi	SÜREYYA HERİY
Öğretmen/Bilişim Teknolojileri	AYŞE SONGUR İN
Öğretmen/Bilişim Teknolojileri	BÜNYAMİN GÖKPINAR
Öğretmen/Bilişim Teknolojileri	KADER BARITCI
Öğretmen/Bilişim Teknolojileri	TARIK AYBAK
Öğretmen/Matematik	AYSUN TABU
Öğretmen/Matematik	SÜMEYRA BAKSI
Öğretmen/Matematik	ANIL GÖKHAN
Öğretmen/Türk Dili Edebiyatı	HÜLYA CANIBERK

Öğretmen/Türk Dili Edebiyatı	HANDE DORUK
Öğretmen/Türk Dili Edebiyatı	GONCAGÜL ERDOĞAN TURAN
Öğretmen/İngilizce	GAMZE EVİRGEN
Öğretmen/İngilizce	FATMA GÜL AKŞAR
Öğretmen/Felsefe	MİNE TUĞBA SAĞLAM
Öğretmen/Beden Eğitimi	ERKAN PALA
Öğretmen/Biyoloji	CEMİLE GENÇ
Öğretmen/Kimya	EMİNE GÜNDÜZ
Öğretmen/Okul Öncesi	MİRAY MANTARCI
Öğretmen/Tarih	DEMET GÜLAY PALA
Öğretmen/Tarih	NAZAN HALİSDEMİR
Öğretmen/Din Kültürü ve Ahlak Bilgisi	MERVE KURNAZ
Yardımcı Hizmetler Personeli	AYŞE YILDIZ AYŞE MUTLU EBRU BAŞ

❖ İdari Personelin Katıldığı Hizmet İçi Programları

Adı ve Soyadı	Görevi	Katıldığı Çalışmanın Adı	Katıldığı Yıl	Belge No
MUSTAFA ASLAN	Müdür	Çağdaş Gelişmeler Işığında Öğretmen Kursu	20/03/2023	2023343959
		Okul Yöneticilerinin Akademik Başarı Sorumlulukları Semineri	24/02/2024	2024981470
		Bağımlılıkla Mücadele Semineri 1	10/02/2023	2023001142
		Çocuk ve Ergenlerde Kayıp ve Yas Semineri	04/03/2023	2023001450
		Afet Sonrası Ruh Sağlığı Seminer	04/03/2023	2023001451
		Edebiyat ve Toplum Semineri	25/03/2023	2023001826
		Türklerin Dünya Tarihindeki Yeri Semineri	25/03/2023	2023001827
		İslam Medeniyeti Semineri	25/03/2023	2023001828
		Sürdürülebilir Kalkınma Hedefleri ve İklim Değişikliği Semineri	25/03/2023	2023001829
		Zaman Yönetimi Semineri	19/04/2023	2023002452
		Okul Kültürünün Geliştirilmesi Semineri	08/07/2023	2023004302
		21.yy. Becerileri Eğitimi Semineri	22/07/2023	2023004621
		Gençlerle İletişim Semineri	22/07/2023	2023004637
		Özel Yetenekli Öğrencilerin Ayırt Edici Özellikleri Semineri	16/09/2023	2023005972
		Aktif Öğretim Yöntemleri Semineri	14/10/2023	2023006709
		MEB Birim Amirlerinin Öğretmen Bilgilendirme Semineri	16/11/2023	2023007736
		Okul Yöneticilerinin Mesleki Gelişim Sorumlulukları Semineri	17/02/2024	2024981278
		Okul Yöneticilerinin Rehberlik Koordinasyon Eğitimi Semineri	17/02/2024	2024981279
		Kişisel Zaman Yönetim Semineri	24/02/2024	2024981467
		Okul, Veli, Çevre ve Toplum Etkileşimi Semineri	24/02/2024	2024981469
Züleyha ERTEM	Mdr. Yrd	Okul Tabanlı Afet Eğitimi Kursu	27/04/2020	2020000251
		Protokol Kuralları Kursu	27/02/2023	2023343657
		Akran Zorbalığını Önleme Kursu	27/02/2023	2023343660
		Microsoft Office Word Kursu	03/04/2023	2023344278
		İlk Yardım Eğitimi Kursu	28/02/2024	2024340935

		Bağımlılıkla Mücadele Semineri 1	03/02/2023	2023001006
		Lisede Drama Eğitimi Semineri	25/02/2023	2023001303
		İslam Medeniyeti Semineri	19/04/2023	2023002454
		Etkili İletişim ve Sınır Çizibilme Semineri	24/06/2023	2023003832
		Bilgi Güvenliği Sorunları ve Çözüm Önerileri Semineri	24/06/2023	2023003840
		Okul Kültürünün Geliştirilmesi Semineri	24/06/2023	2023003856
		Gençlerle İletişim Semineri	24/06/2023	2023003861
		Proje Hazırlama Süreçleri Semineri	08/09/2023	2023005777
		- e Twinning, Erasmus+Proje ve Etkinlikleri Semineri	18/11/2023	2023007716
		Okul Yöneticilerinin Rehberlik Koordinasyon Eğitimi Semineri	18/11/2023	2023007735
		MEB Birim Amirlerinin Öğretmen Bilgilendirme Semineri	16/11/2023	2023007736
YURDAGÜL ÖRÜN	Mdr. Yrd.	Çalışanların Temel İş Sağlığı ve Güvenliği Eğitimi Kursu	20/04/2017	2017190247
		Lisede Drama Eğitimi Semineri	19/11/2022	2022001578
		Bağımlılıkla Mücadele Semineri 1	17/02/2023	2023001239
		Zaman Yönetimi Semineri	19/04/2023	2023002452
		Türk Mitolojisinin Eğitimdeki Yeri ve Önemi Semineri	24/06/2023	2023003829
		Okul Kültürünün Geliştirilmesi Semineri	24/06/2023	2023003856
		Özel Yetenekli Öğrencilerin Ayırt Edici Özellikleri Semineri	24/06/2023	2023003870

❖ **Öğretmenlerin Hizmet Süreleri (Yıl İtibarıyla)**

Hizmet Süreleri	Kadın	Erkek	Toplam
1-3 Yıl	2	2	4
4-6 Yıl	2	-	2
7-10 Yıl	7	-	7
11-15 Yıl	9	1	10
16-20	2	-	2
20 ve üzeri	2	1	3

❖ **Kurumdaki Mevcut Hizmetli/ Memur Sayısı**

Sıra No	Görevi	Erkek	Kadın	Eğitim Durumu	HizmetYılı	Toplam
1	Hizmetli			İlkokul	10	1
2	Sözleşmeli İşçi (TYP			Lise	1	2

❖ Okul/kurum Rehberlik Hizmetleri

Mevcut Kapasite				Mevcut Kapasite Kullanımı ve Performans					
Psikolojik Danışman Norm Sayısı	Görev Yapan Psikolojik Danışman Sayısı	İhtiyaç Duyulan Psikolojik Danışman Sayısı	Görüşme Odası Sayısı	Danışmanlık Hizmeti Alan			Rehberlik Hizmetleri İle İlgili Düzenlenen Eğitim/Paylaşım Toplantısı vb. Faaliyet Sayısı		
				Öğrenci Sayısı	Öğretmen Sayısı	Veli Sayısı	Öğretmenlere Yönelik	Öğrencilere Yönelik	Velilere Yönelik
1	1	0	1	378		78	2	9	11

❖ Okul Yerleşkesi

Okul Bölümleri		Özel Alanlar	Var	Yok
Okul Kat Sayısı	5	Çok Amaçlı Salon		+
Derslik Sayısı	13	Çok Amaçlı Saha		+
Derslik Alanları (m2)	520	Kütüphane	+	
Kullanılan Derslik Sayısı	13	Fen Laboratuvarı		+
Şube Sayısı	14	Bilgisayar Laboratuvarı	+	
İdari Odaların Alanı (m2)	100	İş Atölyesi	+	
Öğretmenler Odası (m2)	40	Beceri Atölyesi		+
Okul Oturum Alanı (m2)	2500	Pansiyon		+
Okul Bahçesi (Açık Alan)(m2)	2452,23		+	
Okul Kapalı Alan (m2)	500		+	
Sanatsal, bilimsel ve sportif amaçlı toplam alan (m ²)	0			+
Kantin (m2)	20		+	
Tuvalet Sayısı	4		+	
Diğer (.....)				

2.7.3. Teknolojik Düzey

Müdürlüğümüz, sunmuş olduğu hizmetlerin yararlanıcılara daha hızlı ve etkili şekilde ulaştırılmasını sağlayacak nitelikte güncel teknolojik araçları kullanmaktadır. Okulumuz resmi yazışmaları İlçe Milli Eğitim Müdürlüğü ile elektronik ortamda Dys üzerinden yapmaktadır.

Okulumuzda tüm laboratuvar ve diğer alanlarda kablolu/kablosuz İnternet erişimi vardır. Tüm idari birimlerde bilgisayar, yazıcı ve internet erişimi bulunmaktadır.

❖ Teknolojik Araç-Gereç Durumu

İsim	Sayısı
Masa Üstü Bilgisayar	50
Diz Üstü Bilgisayar	0
Yazıcı	5
Tarayıcı	3
Hoparlör	4
Televizyon	3
Güvenlik Kamerası + Mobese	15
Fotoğraf Makinası	0
Fotokopi Makinası	2
İnternet Bağlantı Hızı	300
İnternet Erişimi	1
Fatih Projesi Akıllı Tahtalar	13
Ses ve Mikrofon Düzeni	3
Akıllı Tahta sayısı	17

❖ Fiziki Mekân Durumu

Fiziki Mekân	Var	Yok	Adedi	İhtiyaç	Açıklama
Öğretmen Çalışma Odası	✓		1		
Ekipman Odası	✓		2		
Kütüphane	✓		1		
Rehberlik Servisi	✓		1		
Resim Odası		✓			
Müzik Odası		✓			
Çok Amaçlı Salon		✓		1	
Spor Salonu		✓			
Ana Sınıfı	✓				

2.7.4. Mali Kaynaklar

Müdürlüğümüzün başlıca finans kaynaklarını merkezî yönetim bütçesinden ayrılan pay, gerçek ve tüzel kişilerin bağışları ve okul-aile birliği gelirleri oluşturmaktadır. Müdürlüğümüzün gelirleri yıllara göre aşağıdaki tabloda verilmiştir.

❖ Yıllara Göre Okul Bütçesi

Kaynaklar	2024	2025	2026	2027	2028
Genel Bütçe	60000	70000	82000	96000	110000
Okul Aile Birliği	60000	80000	100000	120000	150000
Özel İdare	-	-	-	-	-
Kira Gelirleri	72000	80000	90000	100.000	120.000
Dış Kaynak/Projeler	5000	8000	9000	10000	15000
Diğer	-	-	-	-	-
TOPLAM	77.000	77.000	154.000	308.000	616.000

Okulun Son Üç Yıllık Mali Durumu			
Gelirler	Tutarı	Giderler	Tutarı
2021	40000	2021	35000
2022	48000	2022	43000
2023	55000	2023	50000

2.7.5. İstatistik Veriler

Yıllara Göre Ortalama Sınıf Mevcutları			Yıllara Göre Toplam Öğrenci Mevcudu		
2021-2022	2022-2023	2023-2024	2021-2022	2022-2023	2023-2024
28	26	25	393	377	379

❖ 2023-2024 Eğitim-Öğretim Yılı itibariyle;

Sınıf Tekrarına kalan öğrenci sayısı:	17	
Özel Gereksinimli Öğrenci Sayısı:	23	
Mevcutu En Fazla Olan Sınıf:	12-B	38 Öğrenci
Mevcutu En Az olan Sınıf:	10-A 10-C 11-B 11-C 11-D 12F	22 Öğrenci
YKS'ye giren öğrenci sayısı	90	
YKS soncu yerleşen öğrenci sayısı	23	
YKS yerleşme oranı	%28	

❖ Sosyal Sorumluluk Projeleri

Projenin Adı	Öğrenci Sayısı	Projede Görevli Öğretmenler	Kişi Sayısı
Elektronik Zararsız	9	Bilişim Alan Öğretmenleri	4
AKUT Güvendeyim	6	Çocuk Gelişimi ve Eğitimi Alan Öğrt.	4
Masam Tertemiz	56	Süreyya HEREY (Çocuk Gelişimi Öğrt	1
Beni Kitabımla Hatırla	5	Mine Tuğba SAĞLAM/Merve KURNAZ	2
Senin İçin Okuyorum	5	Mine Tuğba SAĞLAM/Merve KURNAZ	2
Çocukların Hayatına Dokunuyorum	12	Özlem ÖZKAN/Burcu ÖZDEMİR	2
Evden Gelen Sağlık	9	Cemile GENÇ/Emine GÜNDÜZ	2
Farklılıklarınızla Güzelsiniz	14	Edebiyat Zümresi	3
Kütüphanemi Düzenliyorum	3	Edebiyat Zümresi	4
Kitap Bağışı Kampanyası	15	Edebiyat Zümresi	3
Çorbada Tuzumuz Var	22	Meryem GÜLAY AYTEKİN	1
Deprem Çantaları Hazırlıyoruz	15	Matematik Zümresi	3
Kuş Yuvası Yapıyoruz	10	Demet Güney PALA Nazan Halis DEMİR/Hüseyin SARIKAYA	3
Tertemiz Yarınlar Okullardan Başlar	9	Cemile GENÇ	1

❖ **Rehberlik Hizmetlerinden yararlanan öğrenci**

Rehberlik Hizmetlerinden Yararlanılan Yıllar	Grup Rehberliği	Bireysel Görüşmeler
2020-2021	722	22
2021-2022	3366	382
2022-2023	3957	320

• **Rehberlik Faaliyetleri**

Rehberlik Faaliyet Alanına Göre	Akademik Gelişim Alanı	Kariyer Gelişim Alanı	Sosyal –Duygusal Gelişim Alanı
2020-2021	43	85	45
2021-2022	877	-	485
2022-2023	894	-	887

2.8. Çevre Analizi (PESTLE)

Politik-Yasal etkenler	Ekonomik etkenler
<ul style="list-style-type: none">Okulumuz, Milli Eğitim Bakanlığı politikaları, Milli Eğitim Bakanlığı 2024-2028 stratejik planlama faaliyetleri ışığında eğitim-öğretim faaliyetlerine devam etmektedir. Öğrencileri eğitimin merkezine koyan bir yaklaşım sergileyen okulumuz, öğrencilerin yeniliklere açık ve yeniliklerden haberdar, gelişim odaklı olmasını sağlayıcı, önleyici çalışmalarla risklerden koruyucu politikalar uygulayarak yasal sorumluluklarını en iyi şekilde yerine getirmek için çalışmaktadır.	<ul style="list-style-type: none">Okulumuzun bulunduğu çevre sürekli göç alan bir bölge olduğu için, genel bağlamda ailelerimizin sosyoekonomik düzeyleri düşük seviyededir.Bu açıdan bakıldığı zaman, ailelerin okulun maddi kaynaklarına çok fazla katkısı olmamaktadır.Okulumuzda kantin gibi mekânları kiralama usulüyle buradan elde edilen gelirlerle okulumuzun eksikleri giderilmeye çalışılmaktadır.Ayrıca, ekonomik durumu iyi olan velilerimizin okulumuza yardımları olmaktadır.
Sosyokültürel etkenler	Teknolojik etkenler
<ul style="list-style-type: none">Okulumuzun bulunduğu bölge itibari ile göç sonucu gelmiş ailelerden oluşmaktadır. Genellikle Karadeniz Bölgesi, Doğu ve Güneydoğu Anadolu Bölgesinden göç etmiş ailelerin öğrencileri bulunmaktadır. Öğrencilerin geneli kalabalık ailelerden gelmektedir. Bu da öğrencilerin kendilerine ait çalışma odasının olmamasına neden olmaktadır.Ailelerin eğitim anlamında bilinç düzeyi zayıftır, veli toplantılarına katılım azdır. Genel veli davranışı problem olduğunda okulu ziyaret etmek üzerinedir. Öğrencilerin sosyal çevrenin olumsuz etkisinden ders ve gelecek planlaması konusunda yetersiz kalmakta, küçük hayaller ile yaşamına yön vermektedirler.Rehberlik servisine yönelen öğrenci ve aile profilinde ağırlıklı konu aile içi ekonomik sorunlar, anne baba arasındaki sorunlardır. Bu da öğrenci üzerinde psikolojik sıkıntılara neden olmakta, ders verimliliği düşmekte ve gelecek planlamasını en kestirme yoldan yapma üzerine dönmektedir.	<ul style="list-style-type: none">Okulumuz ile ilgili iş ve işlemler, e-okul sistemi okulumuz ile ilgili duyurular internet sitemiz(www.tolgacinar.kml.k12.tr) ve sosyal medya hesapları üzerinden yürütülmektedir. Okulumuz bünyesinde teknolojik açıdan bilgisayarlar, akıllı tahta, gerekli yazılımlardan mümkün olduğunca yararlanılmaya çalışılmaktadır.Okul bünyesinde internete bağlı Bilişim Teknolojileri sınıfı ve bilgisayar laboratuvarlarında internet bağlantısı bulunan bilgisayarlar bulunmaktadır.Teknoloji ve bilgiyi elde etme imkânları açısından baktığımız zaman, imkânlar mevcut olmakla birlikte, öğrencilerimiz bilişim teknolojilerin gerektiği gibi kullanma ve bu imkânlardan faydalanabilme becerisine sahip oldukları gözlenmektedir.
Çevresel Etkenler	
<ul style="list-style-type: none">Okulumuz İstanbul'un diğer ilçelerine nazaran daha az nüfusa sahip olmakla birlikte çevresel etkenler okulumuzda da etkilidir. Şehrin trafiği, hava kirliliği vs. etmenler öğrencilerimizi ve öğretmenlerimizi olumsuz yönde etkilemektedir.Okulumuz merkezi bir konumda olduğu için birçok ilçeye ulaşım kolaydır, açılan metroyla birlikte ulaşım daha da kolaylaşmıştır.Kalabalıklaşan nüfusa bağlı olarak üst solunum hastalıkları salgın şeklinde kendini göstermektedir.	

2.9. GZFT Analizi

Okulumuzun temel istatistiklerinde verilen okul künyesi, çalışan bilgileri, bina bilgileri, teknolojik kaynak bilgileri ve gelir gider bilgileri ile paydaş anketleri sonucunda ortaya çıkan sorun ve gelişime açık alanlar iç ve dış faktör olarak değerlendirilerek GZFT tablosunda belirtilmiştir. Dolayısıyla olguyu belirten istatistikler ile algıyı ölçen anketlerden çıkan sonuçlar tek bir analizde birleştirilmiştir.

Kurumun güçlü ve zayıf yönleri donanım, malzeme, çalışan, iş yapma becerisi, kurumsal iletişim gibi çok çeşitli alanlarda kendisinden kaynaklı olan güçlülükleri ve zayıflıkları ifade etmektedir ve ayrımda temel olarak okul müdürü/müdürlüğü kapsamında bakılarak iç faktör ve dış faktör ayrımı yapılmıştır.

2.9.1. Güçlü ve Zayıf Yönler

Güçlü Yönler	Zayıf Yönler
<ul style="list-style-type: none">• Öğrencilerin bilişim ve çok gelişim alanına özel ilgi duyarak gelmesi sonucu öz güven duygularının ve duygusal zekalarının yüksek olması,• Disiplin olaylarının az olması,• Okul veli iş birliğinin yeterli düzeyde olması• Öğrenci devamsızlığının az olması• Öğrenci öğretmen iletişimin iyi olması• Olumlu örgüt iklimi• Okulumuzdaki demokratik iletişim ortamı• Öğrenci taleplerine ve ihtiyaçlarına önem verilmesi• Öğretmenlerin kendini geliştirmeye yatkın olması• Öğretmenlerin birbirine değer vermesi, okulda mutlu olması• Disiplin durumunun güçlü olması• Kurum kültürü güçlü olması• Okuldaki öğrenci sayısının ve sınıf öğrenci sayılarının az olması• Okulun fiziksel olanakları• Öğretmen açığının olmaması• Mesleki teknik donanım• Okul donanımının ihtiyaçlar doğrultusunda yenilenebilir olması• Temizlik hizmetlerinin memnun edici olması• Okul genelinde öğrenci sayısının az olması• Ders kitaplarının ücretsiz dağıtılması• Okula ulaşım rahat ve güvenli	<ul style="list-style-type: none">• Uzak mesafeden gelen öğrencilerin trafik nedeni ile okula yetişmelerinde sıkıntılar yaşanması• Günlük ders saatlerinin 9 saat olması nedeni ile okul dönüşlerinin akşam saatlerine gelmesi• Okulun bulunduğu çevre sebebiyle maddi kaynak yetersizliği• Öğrencilerin alım gücünün düşük olması• Öğrencilerde sorumluluk duygusunun gelişmemiş olması• Düzenli kitap okuma alışkanlığının olmaması• Aile eğitim seviyesinin düşük olması• Okulda donanımlı bir konferans salonu olmaması• Okulda donanımlı çok amaçlı spor salonunun olmaması• Okul bahçesinin yetersiz oluşu

2.9.2. Fırsatlar ve Tehditler

Fırsatlar

Eğitim ve Öğretimi Tamamlama:

- Kolay ulaşılabilir olması
- Okulun konumu

Eğitim ve Öğretimde Kalite:

- Sınavsız geçiş
- Çevre-okul iletişiminin olumlu olması

Kurumsal Kapasite:

- Fiziki donanımın rahatça tamamlanabilmesi

Tehditler

Eğitim ve Öğretimi Tamamlama:

- Ailelerin düşük gelir seviyesi

Eğitim ve Öğretimde Kalite:

- Medya -TV - internet bağımlılığı
- Öğrencilerin ergenlik dönemi özelliklerinin iyi anlaşılabilmesi, ailelerin bu konudaki bilinçsizliği
- Meslek liselerine, daha çok ortalaması düşük öğrencilerin tercih etmesi ve kalitenin düşmesi

İç Çevre		Dış Çevre	
Güçlü Yönler	Zayıf Yönler	Fırsatlar	Tehditler
Öğrencileri bölümlerine ilgi duyması	Öğrenci sorumluluk duygularının gelişmemiş olması	Okulun konumu	Aile eğitim seviyesinin düşüklüğü
Olumlu okul iklimi	Öğrencilerin sosyal medya bağımlılığı	Okul-Çevre iletişiminin iyi olması	Akademik başarı düşüklüğü

GZFT Listesi

	Fırsatlar	Tehditler
Güçlü Yönler	Okul konumu itibarıyla çevreyle ilişkisi	Dış çevredeki tehditlerin olumsuz etkilerini, okul/kurumun güçlü yönlerini kullanarak en aza indirmeye çalışmaktadır.
Zayıf Yönler	Velilerin akademik ve ekonomik yönden güçlü olmaması ve öğrencilere karşı ilgisizliği	Ailenin olumsuz tutumunun öğrenci başarısını da olumsuz etkilemesi

GZFT Stratejileri

2.10. Tespit ve İhtiyaçların Belirlenmesi

Okulumuzun gelişim ve sorun alanlarına ilişkin GZFT analizi, anket sonuçları, İl ve İlçe Milli Eğitim Müdürlüğü çalışmalarından yola çıkılarak planın geleceğe yönelim bölümü ile ilişkilendirilmiş ve buradan hareketle hedef, gösterge ve eylemlerin belirlenmesi sağlanmıştır.

Gelişim ve sorun alanları ayrımında eğitim ve öğretim faaliyetlerine ilişkin üç temel tema olan Eğitime Erişim, Eğitimde Kalite ve kurumsal Kapasite kullanılmıştır.

Eğitime erişim, öğrencinin eğitim faaliyetine erişmesi ve tamamlamasına ilişkin süreçleri;

Eğitimde kalite, öğrencinin akademik başarısı, sosyal ve bilişsel gelişimi ve istihdamı da dâhil olmak üzere eğitim ve öğretim sürecinin hayata hazırlama evresini;

Kurumsal kapasite ise kurumsal yapı, kurum kültürü, donanım, bina gibi eğitim ve öğretim sürecine destek mahiyetinde olan kapasiteyi belirtmektedir.

3 GELECEĞE BAKIŞ

Okul Müdürlüğümüzün misyon, vizyon, temel ilke ve değerlerinin oluşturulması kapsamında öğretmenlerimiz, öğrencilerimiz, velilerimiz, çalışanlarımız ve diğer paydaşlarımızdan alınan görüşler, sonucunda stratejik plan hazırlama ekibi tarafından oluşturulan Misyon, Vizyon, Temel Değerler; okulumuz üst kuruluna sunulmuş ve üst kurul tarafından onaylanmıştır.

3.1. Misyon

Eleştirel düşünen ve çözüm odaklı, kişisel ve mesleki alanda kendini sürekli yenileyen, doğaya duyarlı, yaratıcı ve farklılıklara saygı gösteren bireyler yetiştirmeyi; bilime ve sanata evrensel düzeyde katkı sağlayan, disiplinlerarası ve etik değerleri gözeten araştırmalar yapmayı; sosyal sorumluluk bilinci ile dünya ve ülke sorunlarına duyarlı, kamu yararını gözeten ve bulunduğu bölgenin kalkınmasına-gelişmesine katkıda bulunan hizmetler sunmayı görev edinmiştir.

Gelişime açık kadromuz ve sahip olduğumuz donanımla öğrencilerimizi Atatürk ilke ve inkılaplarına bağlı, demokratik eğitim ortamında yetişen mesleki eğitimin temel unsuru olan atölye koşullarının ve çağın gerektirdiği teknolojiyi kullanan ve yaşatan genel kültür sahibi, geçmiş değerlerine sahip çıkan, öz benliğini koruyan seçtiği meslek dalında mutlu ve başarılı gençleri sektöre, yüksek öğretime hazırlayan teknolojik açıdan donanımlı ve kaliteli bir kurum olmaktır.

3.2. Vizyon

Küreselleşen dünyada öğrencilerimizi çağdaş uygarlık düzeyinin üstüne çıkaracak bir eğitim öğretim anlayışıyla bilgi, görgü ve beceri seviyesine ulaşmış, yerel değerleri unutmadan evrensel değerleri kavramış "BİLGİ ÇAĞI" için tam donanımlı TÜRK kadınlarının ekonomik, sosyal ve kültürel alanlara katılımına katkı sağlayacak Atatürk ilkelerine bağlı genç nesiller yetiştiren bir eğitim kurumu olmaktır

3.3. Temel Değerler

- Atatürk ilke ve inkılaplarına bağlı,
- Okulunu seven,
- Çalışkan ve dürüst,
- Meslek etik ve ahlakına sahip,
- Kanun ve yönetmeliklere uyan,
- Çevreyi koruyan, geliştiren ve güzelleştiren,
- Bilimi seven ve gelişmeye açık olan,
- İnsanı seven,
- Kuruma sürekli katkısı olan, inanç ve değer duygularına sahip birey olan,
- Atatürk İlke ve İnkılaplarını esas alan ve benimseyen
- Türkçenin doğru kullanımına özen gösteren,
- Sorumluluklarının ve toplumdaki rolünün bilincinde olan,
- Kendine ve çevreye saygı duyan,

- Milli ve manevi deęerlere baęlı kalan
- Teknolojiyi kullanan ve ürün oluřturma becerisine sahip olan
- Eřitlik ve adalet kavramlarına inanan
- Ben yerine biz anlayıřına sahip olan bireyler yetiřtirmek
- Genellik ve Eřitlik,
- Planlılık,
- Ferdin ve toplumun ihtiyaçları,
- Yönelme,
- Atatürk İnkılâp ve İlkeleri ve Atatürk Milliyetçilięi
- Fırsat ve imkân eřitlięi
- Süreklilik,
- Yenilikçilik
- Demokratik katılımçılık
- Laiklik,
- Bilimsellik

4 AMAÇ, HEDEF VE PERFORMANS GÖSTERGESİ İLE STRATEJİLERİN BELİRLENMESİ

4.1. Amaçlar

AMAÇ 1 Öğrencilerin eğitim ve öğretime etkin katılımlarıyla tamamlamalarını sağlamak.

AMAÇ 2 Ulusal ve uluslararası alanda mesleki yeterliliği ile kabul gören, mesleki değerlere sahip, yaratıcı, yenilikçi, girişimci, üretken, ekonomiye değer katan ehil işgücü yetiştirilmesi sağlanacaktır.

AMAÇ 3 Okulun amaçlarına ulaşmasını sağlayacak kurumsal imkân ve yetkinlikler verimli ve sürdürülebilir bir şekilde geliştirilecektir.

4.2. Hedefler

H1.1. Öğrencilerin okula erişim, devam ve okulu tamamlama oranları artırılabilecektir.

H1.2. Öğrencilerin ders dışı etkinliklere katılım oranları artırılabilecektir.

H2.1. Öğrencilerin genel derslerdeki başarı ortalamaları artırılabilecektir.

H2.2. Öğrencilerin mesleki beceri ve yetkinlikleri geliştirilecektir.

H2.3. Öğrencilerin ilgi ve yeteneklerine uygun yükseköğretim kurumlarına yerleşmeleri sağlanacaktır.

H2.4. Öğrencilerin akademik ve yaşam becerileri geliştirilmesi için rehberlik faaliyetleri güçlendirilecektir.

H2.5. Sektörle iş birlikleri artırılarak öğrencilerin pratik deneyim, burs ve istihdam imkânları artırılabilecektir.

H3.1. Okulun fiziki mekânlarının okulun ihtiyaç ve hedefleri doğrultusunda iyileştirilmesi sağlanacaktır.

H3.2. Okul yöneticilerinin ve öğretmenlerin mesleki gelişimleri güçlendirilecektir.

H3.3. Eğitim ve öğretimin bilişsel, duyuşsal ve davranışsal açıdan sağlıklı ve güvenli bir ortamda gerçekleştirilmesi için okul sağlığı ve güvenliği geliştirilecektir.

H3.4. Okulun afet riskine karşı daha güvenli hale getirilmesi

H3.5. İklim değişikliğinin olumsuz etkilerini azaltmak ve çevresel sürdürülebilirliği sağlamak için tasarruf tedbirleri kapsamında enerji verimliliği artırılabilecektir.

4.3. Performans Göstergeleri

TEMA I: Eğitim-Öğretime Erişim ve Katılım

Eğitim ve öğretime erişim okullaşma ve okul terki, devam ve devamsızlık, okula uyum ve oryantasyon, özel eğitime ihtiyaç duyan bireylerin eğitime erişimi, yabancı öğrencilerin eğitime erişimi ve hayat boyu öğrenme kapsamında yürütülen faaliyetlerin ele alındığı temadır.

Amaç 1	A1. Öğrencilerin eğitim ve öğretime etkin katılımlarıyla tamamlamalarını sağlamak
Hedef 1.1	H1.1 Öğrencilerin okula erişim, devam ve okulu tamamlama oranları arttırılacaktır.

Performans Göstergeleri	Hedef Etkisi*	Başlangıç Değeri**	1. Yıl	2. Yıl	3. yıl	4. Yıl	5. Yıl	İzleme Sıklığı	Rapor Sıklığı
PG1.1.1. Bir eğitim ve öğretim yılında devamsızlık süresi 20 günden (mazeretli ve mazeretsiz) fazla olan öğrenci oranı (%)	25	40	38	36	34	32	30	6 ay	12 ay
PG1.1.2. Bir eğitim ve öğretim yılında sınıf tekrar eden öğrenci oranı (%)	15	10	9	8	7	6	5	6 ay	12 ay
PG1.1.3. Bir eğitim ve öğretim yılında örgün eğitimden ayrılan öğrenci oranı (%)	15	5	4,5	4	3,5	3	3	6 ay	12 ay
PG1.1.4. Okula kayıt olanların mezun olma oranı (%)	25	84	85	86	87	88	89	6 ay	12 ay
PG1.1.5. Bir eğitim ve öğretim yılında destekleme ve yetiştirme kurslarına kayıt yaptıran öğrenci oranı (%)	10	5	6	7	8	9	10	6 ay	12 ay
PG1.1.6. Destekleme ve yetiştirme kurslarındaki toplam ders saatinin 1/5'ine devam etmeyen öğrenci oranı (%)	10	40	38	36	34	32	30	6 ay	12 ay
Koordinatör Birim	Sınıf şube müdür yardımcıları								
İş birliği Yapılacak Birimler	Rehberlik								
Riskler	<ul style="list-style-type: none">• Öğrencilerin okula devamının sağlanması hususunda okul-aile iş birliğinin yetersiz kalması• Öğrenme kayıplarının telafi edilmesi amacıyla düzenlenen mekanizmaların yetersiz								

	<p>kalması</p> <ul style="list-style-type: none"> • Sosyoekonomik nedenlerle yurt içi nüfus hareketlerinde yaşanan düzensizlik
Stratejiler	<ul style="list-style-type: none"> • S1. Öğrencilerin devamsızlık nedenleri belirlenecek, öğrenci ve veli iş birliğiyle bu nedenleri ortadan kaldırmaya yönelik çalışmalar yürütülecektir. • S2. Öğrenci devamsızlığının olumsuz etkilerini azaltmaya yönelik eksik kazanımların giderilmesi, sosyal etkinlikler, uzaktan öğrenme olanaklarına ilişkin farkındalık çalışmaları gibi telafi tedbirleri alınacaktır. • S3. Okul ortamının öğrenciler için cazip hale gelmesini sağlayacak sosyal, sportif vb. imkânlar artırılacaktır. • S4. Sınıf tekrarı nedenleri araştırılarak buna yönelik önleyici tedbirler geliştirilecektir. • S5. DYK kurslarına devamsızlık nedenleri araştırılarak devamsızlığı azaltacak çalışmalar yapılacaktır. • S6. Öğrencilerin örgün eğitimden ayrılma nedenleri araştırılıp okul kaynaklı nedenlerin ortadan kaldırılmasına yönelik tedbirler alınacaktır. • S7. Özel eğitim ihtiyacı olan öğrencilerin uygun alanda eğitim alabilmeleri için rehberlik ve yönlendirme faaliyetleri yapılacaktır. • S8. Öğrencilerin okula, okul kültürüne ve eğitim alacakları alana uyumunu güçlendirmek için çalışmalar yürütülecektir.
Maliyet Tahmini	5000TL
Tespitler	<ul style="list-style-type: none"> • Destekleme ve Yetiştirme Kurslarında devamsızlık oranının ve kapanan kurs sayısının fazla olması • Öğrenme kayıplarını önlemeye yönelik mekanizmaların yetersiz kalması • Eğitim ortamlarının öğrencilerin sosyal, sportif ve kültürel ihtiyaçlarını karşılamakta yetersiz olması • Bazı öğrencilerin maddi imkânsızlıklar sebebiyle ortaöğretime devam edememesi • Eğitim maliyetlerinde öngörülemeyen artışlar olması • Doğa kaynaklı afetlerin, salgın hastalık vb. durumların eğitim süreçlerinin sürdürülebilirliğine engel oluşturması
İhtiyaçlar	<ul style="list-style-type: none"> • Öğrencilerin devamsızlıklarının önlenmesi, ilgi ve yeteneklerine uygun olarak yönlendirilmesi ve ortaöğretime katılımlarının artırılması için rehberlik sisteminin güçlendirilmesi • Okul aidiyetinin geliştirilmesi amacıyla öğrencilere yönelik sosyal etkinliklerin artırılması • Eğitim ortamlarının öğrenci ihtiyaçlarına cevap verecek şekilde geliştirilmesi ve buna yönelik finansmanın sağlanması • Ortaöğretimde akademik başarısızlık, devamsızlık, sınıf tekrarı ve okul terkine sebep olan faktörlerin tespit edilmesi

Amaç 1	A1. Öğrencilerin eğitim ve öğretime etkin katılımlarıyla tamamlamalarını sağlamak.								
Hedef 1.2	H1.2. Öğrencilerin ders dışı etkinliklere katılım oranları artırılacaktır.								
Performans Göstergeleri	Hedefe Etkisi*	Başlangıç Değeri**	1. Yıl	2. Yıl	3. yıl	4. Yıl	5. Yıl	İzleme Sıklığı	Rapor Sıklığı
PG1.2.1. Bir eğitim ve öğretim yılında bilimsel, sosyal, kültürel, sanatsal ve sportif alanlarda kurum içi ve kurum dışı en az iki faaliyete katılan öğrenci oranı (%)	35	60	65	66	67	68	69	6 ay	12 ay
PG1.2.2. Bir eğitim ve öğretim yılında en az iki toplum hizmeti faaliyetine katılan öğrenci oranı (%)	35	50	55	60	65	70	75	6 ay	12 ay
PG1.2.3. Bir eğitim ve öğretim yılında yerel, ulusal ve uluslararası proje, yarışma vb. etkinliklere katılan öğrenci oranı (%)	30	30	37	40	43	46	50	6 ay	12 ay
Koordinator Birim	Sınıf şube müdür yardımcıları								
İş birliği Yapılacak Birimler	Tüm öğretmenler								
Riskler	<ul style="list-style-type: none"> Maliyetlerin yüksek olması Kent içi ulaşım sorunları Müzik/Resim kadrolu branş öğretmenlerinin olmaması 								
Stratejiler	<p>S1. Okul paydaşları ile işbirliğine gidilerek öğrencilerin kültür, sanat ve spor faaliyetlerine yönlendirilmesi teşvik edilecektir.</p> <p>S2. Toplumsal sorumluluk ve gönüllülük programlarına öğrencilerin katılımı teşvik edilecektir.</p> <p>S3. Öğrencilerin yetenek ve ilgileri belirlenecek. Sanatsal faaliyetler takip edilip katılım sayısı ve öğrenci katılım sayısı artırılacak.</p> <p>S4. Maliyetleri karışılmaya yönelik sponsor bulunacak.</p> <p>S5. İlgili branşlarda norm kadro oluşturulacak.</p>								
Maliyet Tahmini	15000TL								
Tespitler	<ul style="list-style-type: none"> Öğrencilerin maliyeti yüksek etkinliklere katılımının düşük olması. Öğrencilerin özgüvenlerinin düşüklüğü Yoğun ders programı ve sayısından dolayı çalışma zamanı bulmakta zorlanılması. 								
İhtiyaçlar	<ul style="list-style-type: none"> Maliyeti destekleyecek sponsorlar Yapılacak çalışmalar için zaman ayrılması Motive edici hediyelerin elde edilmesi 								

TEMA II: EĞİTİM VE ÖĞRETİMDE KALİTE

Eğitim ve öğretimde kalitenin artırılması başlığı esas olarak eğitim ve öğretim faaliyetinin hayata hazırlama işlevinde yapılacak çalışmaları kapsamaktadır.

Bu tema altında akademik başarı, sınav kaygıları, sınıfta kalma, ders başarıları ve kazanımları, disiplin sorunları, öğrencilerin bilimsel, sanatsal, kültürel ve sportif faaliyetleri yer almaktadır.

Amaç	A2. Ulusal ve uluslararası alanda mesleki yeterliliği ile kabul gören, mesleki değerlere sahip, yaratıcı, yenilikçi, girişimci, üretken, ekonomiye değer katan ehil işgücü yetiştirilmesi sağlanacaktır.								
Hedef	H2.1. Öğrencilerin genel derslerdeki başarı ortalamaları artırılabacaktır.								
Performans Göstergeleri	Hedefe Etkisi*	Başlangıç Değeri**	1. Yıl	2. Yıl	3. yıl	4. Yıl	5. Yıl	İzleme Sıklığı	Rapor Sıklığı
PG2.1.1. Matematik dersi not ortalaması	20	35	40	45	50	55	55	6AY	12AY
PG2.1.2. Türk dili ve Edebiyatı dersi not ort.	20	60	65	67	70	72	75	6AY	12AY
PG2.1.3. Yabancı dil dersleri not ortalaması	20	40	45	50	55	55	55	6AY	12AY
PG2.1.4. Ortak dersler not ort.	20	45	50	55	60	65	65	6AY	12AY
PG2.1.5. Öğrenci başına okunan kitap ortalaması	20	2	3	4	5	6	7	6AY	12AY
Koordinatör Birim	Şube Müdür Yardımcıları								
İş birliği Yapılacak Birimler	Derse giren öğretmenler								
Riskler	<ul style="list-style-type: none">• Öğrencilerin ekonomik sıkıntıları• Velilerin ve öğrencilerin yapılan desteklere değer vermemesi• Yoğun yarışma ve etkinlik takvimi• Ders sayısının fazla olması• Öğrencilerin teknolojik bağımlılıkları								
Stratejiler	S1. Öğrencilerin genel derslerdeki kazanım eksiklikleri tespit edilerek destekleme ve yetiştirme kurslarıyla akademik yeterliklerinin artırılması sağlanacaktır. S2. Uzaktan eğitim videoları aracılığıyla öğrencilerin tamamlayıcı ve destekleyici eğitim almaları sağlanacaktır. (eba) S3. Okulda düzenlenen münazara, panel vb. etkinlikler vasıtasıyla öğrencilerin dili kullanma ve kendilerini ifade etme becerileri geliştirilecektir. S4. Öğrencilerin kitap okumasını teşvik etmek için etkinlikler düzenlenecektir. S5. Okul içinde makale, kompozisyon yazma, resim yapma vb. yarışmalar düzenlenecek ve öğrencilerin ödüllendirilmesi sağlanacaktır. S6. Derslerde proje tabanlı yöntem kullanılarak öğrencilerin analiz, sentez ve değerlendirme becerilerinin geliştirilmesi sağlanacaktır. S7. Her bir öğrencinin hazır bulunuşluk seviyesine uygun en az bir proje ve etkinliğe katılımı sağlanacaktır.								
Maliyet Tahmini	5000TL								
Tespitler	Genel olarak öğrencilerin derslere ilgisizlikleri Öğrencilerin hazır bulunuşluk yetersizliği Sürekli değişen müfredat ve eğitim içerikleri								
İhtiyaçlar	Yarışmalar için ödenek temini Atölyeler harici belirlenen iş için ayrılmış çalışma ortamı								

Amaç 2	A2. Ulusal ve uluslararası alanda mesleki yeterliliği ile kabul gören, mesleki değerlere sahip, yaratıcı, yenilikçi, girişimci, üretken, ekonomiye değer katan ehil işgücü yetiştirilmesi sağlanacaktır.								
Hedef 2.2	H2.2. Öğrencilerin mesleki beceri ve yetkinlikleri geliştirilecektir.								
Performans Göstergeleri	Hedefe Etkisi*	Başlangıç Değeri**	1. Yıl	2. Yıl	3. yıl	4. Yıl	5. Yıl	İzleme Sıklığı	Rapor Sıklığı
PG2.2.1. Meslek dersleri yıl sonu puan ortalaması	10	80	85	87	88	89	90	6AY	12 AY
PG2.2.2. Beceri eğitimi yıl sonu puan ortalaması	15	100	100	100	100	100	100	6AY	12 AY
PG2.2.3. Beceri eğitimi alan öğrencilerden işletmenin öğrenci becerileri ile ilgili memnuniyet oranı	15	100	100	100	100	100	100	6AY	12 AY
PG2.2.4. Beceri eğitimi alan öğrencilerden işletmenin mesleki etik ile ilgili memnuniyet oranı	10	90	91	92	93	94	95	6AY	12 AY
PG2.2.5. Öğrencilerin beceri eğitimi aldıkları işletmeden memnuniyet oranı	10	90	91	92	93	94	95	6AY	12 AY
PG2.2.6. Yeşil becerilerle ilgili hazırlanan en az bir etkinlik/projeye katılan öğrenci oranı	10	0	1	1	1	1	1	6AY	12 AY
PG2.2.7. Öncelikli olarak yapay zekâ, ileri teknoloji vb. konularda üretilen proje sayısı (bilisim teknolojileri alanı) model başvuru sayısı	10	0	1	1	1	1	1	6AY	12 AY
PG2.2.8. Öncelikli olarak yapay zekâ, ileri teknoloji vb. alanlarda yerel, ulusal ve uluslararası boyutlarda katılım sağlanan etkinlik sayısı	10	0	1	1	1	1	1	6AY	12 AY
PG2.2.9. Buluş, patent, marka ve faydalı	10	1	1	1	1	1	1	6AY	12 AY
Koordinatör Birim	Müdür yardımcıları, Alan Şefleri								
İş birliği Yapılacak Birimler	Alan ders öğretmenleri, İşyeri eğitim yetkilisi								
Riskler	12 sınıf öğrencilerinin aidiyet hissini az olması Bazı alanlarda yakın çevrede işletme bulmakta zorlanma								
Stratejiler	S1. Meslek derslerinde proje tabanlı yöntem kullanılarak öğrencilerin analiz, sentez ve değerlendirme becerilerinin geliştirilmesi sağlanacaktır. S2. Bakanlık tarafından hazırlanan eğitim-iş ahlakı ve öğrenci yeterlilikleri anketlerinin işletmeler ve öğrenciler tarafından doldurması sağlanacaktır. Anket sonuçları değerlendirilerek sonuçlara uygun stratejiler belirlenecektir.								

	<p>S3. Öğrencilerin atölye ve laboratuvar derslerinde fiziki mekân sorumluluğu alması sağlanarak öğrencilerde sorumluluk bilinci geliştirilecektir.</p> <p>S4. Mesleki ve teknik eğitimle ilgili yerel, ulusal ve uluslararası boyutta düzenlenen etkinliklere katılım sağlanacaktır.</p> <p>S5. Öğrencilerin alanlarında becerilerini geliştirmelerini, mesleki yeterliklerinin farkına varmalarını sağlamak amacıyla fikri mülkiyet alanında çalışmalar geliştirilecektir.</p> <p>S6. Çevre okullarda eğitim gören öğrencilerde iklim değişikliği ve yeşil dönüşüm konularında farkındalık oluşturulmasına yönelik faaliyetler gerçekleştirilecektir.</p>
Maliyet Tahmini	3000TL
Tespitler	<p>Meslek derslerine öğrencilerin isteksizliği yüksektir</p> <p>Meslek derslerine gerekli malzemeyi temin etmemektedirler</p> <p>Öğrencilerin becerisine uygun bölüm seçmemesi</p>
İhtiyaçlar	<p>Öğrencilerin okula gelmeden önce meslek seçiminde doğru yönlendirilmesi</p> <p>Veliler tarafından öğrencilerin meslek edinmelerinin desteklenmesi</p> <p>Okullar arası alan öğretmenlerinin iş birliği</p>

Amaç 2	A2. Ulusal ve uluslararası alanda mesleki yeterliliği ile kabul gören, mesleki değerlere sahip, yaratıcı, yenilikçi, girişimci, üretken, ekonomiye değer katan ehil işgücü yetiştirilmesi sağlanacaktır.								
Hedef 2.3	H2.3. Öğrencilerin ilgi ve yeteneklerine uygun yükseköğretim kurumlarına yerleşmeleri sağlanacaktır.								
Performans Göstergeleri	Hedefe Etkisi*	Başlangıç Değeri**	1. Yıl	2. Yıl	3. yıl	4. Yıl	5. Yıl	İzleme Sıklığı	Rapor Sıklığı
PG 2.7.1. Yükseköğretim Kurumları Sınav Sistemi ile ilgili grup rehberliği verilen öğrenci sayısı	%30	174	174	260	350	450	550	Yılda 1	Yılda 1
PG 2.7.2. Yükseköğretim kurumlarına yapılan öğrenci ziyareti sayısı	%30	2	2	4	6	8	10	Yılda 1	Yılda 1
PG 2.7.3. Yükseköğretim kurumları tercih dönemlerinde tercih danışmanlığı verilen öğrenci sayısı	%40	0	40	80	120	160	200	Yılda 1	Yılda 1
Koordinatör Birim	Okul rehberlik servisi								
İş birliği Yapılacak Birimler	<p>İ1. Okul/Kurum İdaresi,</p> <p>İ2. Rehberlik Servisi,</p> <p>İ3 Yükseköğretim Kurumları</p>								
Riskler	<p>R1. Öğrencilerin kendi alan/dallarına yönelik yükseköğrenim hedefleri olmaması</p> <p>R2. Öğrencilerin tercih danışmanlığı hizmeti almak için tercih dönemlerinde görüşmeye gelmemeleri</p> <p>R3. Yükseköğretim kurumları ziyaretleri için (ulaşım vb.) gerekli mali kaynakların yetersiz olması</p>								
Stratejiler	S1. Okul/Kurum idaresi ve Yükseköğretim kurumları işbirliği ile üniversite kampüs ziyaretleri gerçekleştirilecektir.								

	S2. Öğrencilerin tercih dönemlerinde yüzyüze tercih danışmanlığı hizmeti almaları sağlanacaktır. S3. Öğrencilere yükseköğretim kurumları sınav sistemini tanımaları için grup rehberliği yapılacaktır.
Maliyet Tahmini	3000TL
Tespitler	T1. Öğrencilerin bazılarının kendi alan/dallarına yönelik yükseköğretim hedefleri oluşturmadıkları gözlenmiştir. T2. Öğrencilerin yükseköğretim kurumları sınav sistemine dair bilgi eksiklikleri olduğu görülmüştür.
İhtiyaçlar	İ1. Öğrencilerin Yükseköğretim kurumlarını tanımaya ihtiyaçları olduğu görülmüş ve bu nedenle yüksek öğretim kurumlarına ziyaretler yapılacaktır. İ2. Öğrencilerin yükseköğretim kurumları sınav sistemine dair bilgi ihtiyacı olduğu tespit edildi.

Amaç 2	A2. Ulusal ve uluslararası alanda mesleki yeterliliği ile kabul gören, mesleki değerlere sahip, yaratıcı, yenilikçi, girişimci, üretken, ekonomiye değer katan ehil işgücü yetiştirilmesi sağlanacaktır.								
Hedef 2.4	H2.4. Öğrencilerin akademik ve yaşam becerileri geliştirilmesi için rehberlik faaliyetleri güçlendirilecektir.								
Performans Göstergeleri	Hedefe Etkisi*	Başlangıç Değeri**	1. Yıl	2. Yıl	3. yıl	4. Yıl	5. Yıl	İzleme Sıklığı	Rapor Sıklığı
PG2.4.1. Öğrenci görüşmeleri sayısı	20	374	390	400	410	415	420	3AY	12AY
PG2.4.2. Veli görüşmeleri sayısı	20	129	135	140	145	150	155	3AY	12AY
PG2.4.3. Öğretmen görüşmeleri sayısı	20	11	15	20	25	30	35	3AY	12AY
PG2.4.4. Düzenlenen etkinlik sayısı	20	10	12	15	18	20	22	3AY	12AY
PG2.4.5. Bireysel ve grup başarısını arttırma uygulamaları sayısı	10	49	51	54	56	57	59	3AY	12AY
PG2.4.6. Düzenlenen kariyer günü sayısı	10	0	1	1	1	2	2	3AY	12AY
Koordinatör Birim	Okul/kurumun idaresi, rehberlik servisi								
İş birliği Yapılacak Birimler	Okul rehberlik birimi, Meslek kuruluşları ve dernekler, Üniversiteler, Sosyal hizmet kuruluşları, Sağlık kuruluşları								
Riskler	1-Yetersiz kaynaklar ve altyapı 2-Eğitim kalitesi ve standartlar 3-Ekonomik zorluklar 4-Sosyal ve duygusal sorunlar 5-Aile baskısı ve beklentiler								
Stratejiler	S1. Sınıf rehber öğretmen ve okul rehber öğretmen arasındaki çalışma iş birliği güçlendirilerek sağlıklı ruh yapısına sahip, kendisini keşfetmeyi öğrenmiş mutlu bireyler yetiştirmeyi sağlamak amacıyla etkinlikler/uygulamalar gerçekleştirilecektir. S2. Rehberlik faaliyetlerinin önemi ile ilgili öğretmenlere yönelik farkındalık faaliyetleri geliştirilecektir.								

	<p>S3. Öğrencilerin yaş dönem özellikleri, bu dönemde karşılaşılabilecek sorunlar ve bu sorunlarla baş etme, öğrenci-veli sağlıklı iletişim kurma yöntemleriyle ilgili velilere yönelik etkinlikler düzenlenerek velilerin eğitim süreçlerinde yer alması sağlanacaktır.</p> <p>S4. Mesleki ve teknik ortaöğretimden mezun ve alanlarında başarı sağlamış bireylerle birlikte kariyer günleri düzenlenerek öğrencilerin motivasyonlarının artırılması sağlanacaktır.</p> <p>S5. Sektörle iş birliği içinde seminer düzenlenerek öğrencilerde girişimcilik konusunda farkındalıklarının artırılması sağlanacaktır.</p>
Maliyet Tahmini	10000TL
Tespitler	<p>1-Öğrencilerin stresle başa çıkma becerilerinin geliştirilmesi</p> <p>2-Öğrencilerin kişisel gelişimlerine katkı sunması</p> <p>3-Öğrencilerin ilgi ve yeteneklerine uygun meslekler hakkında bilinçlendirilmesi</p> <p>4-Akademik başarının artırılması</p> <p>5-Ailelerle işbirliği yapılarak eğitim süreçlerine aktif katılımların sağlanması</p>
İhtiyaçlar	<p>1-Bireysel destek ve rehberlik</p> <p>2-Kişiselleştirilmiş öğrenme deneyimleri</p> <p>3-Stres yönetimi ve psikolojik destek</p> <p>4-Uygun eğitim materyallerinin sağlanması</p> <p>5-Aile katılımı ve destek</p>

Amaç	A2. Ulusal ve uluslararası alanda mesleki yeterliliği ile kabul gören, mesleki değerlere sahip, yaratıcı, yenilikçi, girişimci, üretken, ekonomiye değer katan ehil işgücü yetiştirilmesi sağlanacaktır.								
Hedef	H2.5. Sektörle işbirlikleri artırılarak öğrencilerin pratik deneyim, burs ve istihdam imkânları artırılacaktır.								
Performans Göstergeleri	Hedefe Etkisi*	Başlangıç Değeri**	1. Yıl	2. Yıl	3. yıl	4. Yıl	5. Yıl	İzleme Sıklığı	Rapor Sıklığı
PG2.5.1. Sektörle iş birliği kapsamında imzalanan protokol sayısı	20	2	3	4	5	6	7	6AY	12AY
PG2.5.2. Protokol kapsamında beceri eğitimi alan öğrenci sayısı	20	80	100	120	140	160	200	6AY	12AY
PG2.5.3. Protokol kapsamında düzenlenen işbaşı eğitimlerine katılan öğretmen sayısı	20	7	8	10	12	14	16	6AY	12AY
PG2.5.4. Protokol kapsamında burs alan öğrenci sayısı	20	0	1	2	2	2	2	6AY	12AY
PG2.5.5. Protokol imzalanan kurum/kuruluşlarda mezuniyetten sonra istihdam edilen öğrenci sayısı	20	0	1	1	1	1	1	6AY	12AY
Koordinatör Birim	Sanayi ve ticaret odalar, Meslek kuruluşları ve dernekler, Büyük şirketler ve işletmeler, Üniversiteler, Teknoloji ve Ar-Ge merkezleri, Belediyeler.								
İş birliği Yapılacak Birimler	Alan şefleri, Sektör temsilcileri, Üniversite Yetkileri								

Riskler	1-Kalite kontrol sorunları 2-İş güvenliği ve sağlık riskleri 3-Sözleşme ve haklar 4-Meslek eğitimi uyum sorunları
Stratejiler	S1. Öğrencilerin burs, staj/beceri eğitimi ve istihdam imkânlarını artırmak, öğretmenlerin mesleki gelişimlerini sağlamak amacıyla işbaşı eğitimleri düzenlemek için mesleki ve teknik ortaöğretimde eğitimi verilen alanlarda sektörle iş birliğini güçlendirecek protokollerin sayısı artırılacaktır. S2. İmzalanan protokollerin yürütülme süreçleri ve uygulama sonuçları izlenerek elde edilen veriler ulusal boyutta oluşturulan protokol izleme sistemine girilecektir. S3. Merkezi ve mahallî düzeyde protokoller kapsamında düzenlenen işbaşı eğitimlerine öğretmenlerin katılımı sağlanacaktır. S4. Okul yöneticilerinin sektörle iletişim ve iş birliği becerileri güçlendirilecektir
Maliyet Tahmini	15000TL
Tespitler	İşbaşı eğitimleri ve workshop lar için sektör ve üniversite temsilcileri yeterli desteği sağlamamaktadır Yoğun ders içeriği
İhtiyaçlar	1.Mentorluk ve rehberlik 2.Mesleki eğitim ve danışmanlık 3.Staj ve uygulamalı eğitim programları

TEMA III: KURUMSAL KAPASİTE

Amaç	A3. Okulun amaçlarına ulaşmasını sağlayacak kurumsal imkân ve yetkinlikler verimli ve sürdürülebilir bir şekilde geliştirilecektir.									
Hedef	H3.1. Okulun fiziki mekânlarının okulun ihtiyaç ve hedefleri doğrultusunda iyileştirilmesi sağlanacaktır.									
Performans Göstergeleri	Hedefe Etkisi*	Başlangıç Değeri**	1. Yıl	2. Yıl	3. yıl	4. Yıl	5. Yıl	İzleme Sıklığı	Rapor Sıklığı	
PG3.1.1. İyileştirilen fiziki mekân (derslik, spor salonu, kütüphane, pansiyon vb.) sayısı	25	5	2	2	2	2	2	6AY	12AY	
PG3.1.2. Sektörle iş birliği içerisinde yenilenen atölye ve laboratuvar sayısı	25	2	1	1	1	1	0	6AY	12AY	
PG3.1.3. Fiziksel mekanların temizlik ve hijyenine ilişkin memnuniyet oranı (%)	25	50	55	60	65	70	75	6AY	12AY	
PG3.1.4. Altyapı ve donatım eksikliği bulunan fiziksel birim sayısı	25	4	3	2	1	0	0	6AY	12AY	
Koordinatör Birim	Teknik müdür yardımcısı									
İş birliği Yapılacak Birimler	Alan şefleri, Sektör temsilcileri									
Riskler	Okulun büyütülecek alanının kalmaması Atölye yenilemeleri için anlaşılan firma olmaması Öğrencilerin temizlik alışkanlıklarının zayıf olması									
Stratejiler	S1. Okulun fiziki mekânlarının durum tespiti yapılacak ve iyileştirilmesi için önceliklendirilmiş bir plan doğrultusunda çalışmalar yapılacaktır.									

	S2. Fiziki mekânların iyileştirilmesi için kamu idareleri, belediyeler ve işverenlerle iş birlikleri yapılacaktır. S3. Atölye ve laboratuvarların iyileştirilmesi için sektör ile iş birlikleri yapılacaktır. S4. Bilişim altyapısını güçlendirmek amacıyla sektörle iş birlikleri yapılacaktır. S5. Temizlik ve hijyen memnuniyet düzeyi belirlemek için anketler uygulanarak yapılacak değerlendirmeler sonucunda gerekli tedbirler alınacaktır.
Maliyet Tahmini	20000TL
Tespitler	Okulun büyütülecek alanın olmaması Öğrencilere verilen temizlik eğitimlerinin öğrenciler tarafından uygulanmaması Firmaların atölye yenilemelerine katılmaması Okulun spor salonu bulunmamaktadır Okulun çok amaçlı salonu bulunmamaktadır.
İhtiyaçlar	Atölyelerin yenilenmesi Spor salonu yapılması Çok amaçlı salon yapılması

Amaç	A3. Okulun amaçlarına ulaşmasını sağlayacak kurumsal imkân ve yetkinlikler verimli ve sürdürülebilir bir şekilde geliştirilecektir.									
Hedef	H3.2. Okul yöneticilerinin ve öğretmenlerin mesleki gelişimleri güçlendirilecektir.									
Performans Göstergeleri	Hedefe Etkisi*	Başlangıç Değeri**	1. Yıl	2. Yıl	3. yıl	4. Yıl	5. Yıl	İzleme Sıklığı	Rapor Sıklığı	
PG3.2.1. Hizmet içi eğitim alan yönetici sayısı	%30	2	3	3	3	4	4	Yılda 1	Yılda 1	
PG3.2.2. İş başı eğitim alan atölye ve laboratuvar öğretmeni sayısı	%30	4	5	6	6	7	7	Yılda 1	Yılda 1	
PG3.2.3. Hizmet içi eğitim alan genel bilgi ve kültür dersleri öğretmeni sayısı	%40	5	6	7	7	8	8	Yılda 1	Yılda 1	
Koordinatör Birim	Okul/kurumun idaresi									
İş birliği Yapılacak Birimler	İ1-Milli Eğitim Bakanlığı İ2-Okul yönetimi ve idareciler İ3-Eğitim fakülteleri ve mesleki gelişim merkezleri İ4-Üniversiteler ve araştırma enstitüleri İ5-Sivil toplum kuruluşları ve dernekler									
Riskler	R1-Zaman ve kaynak kısıtları R2-Değişime direnç R3-Motivasyon eksikliği R4-İletişim eksikliği R5-Yetersiz destek sunulması									
Stratejiler	S1. Okul yöneticilerinin ve öğretmenlerin mesleki gelişim ihtiyaçları tespit edilerek, bu ihtiyaçları gidermeye yönelik bir mesleki gelişim planı hazırlanacaktır. S2. Sektörle yapılan iş birlikleri kapsamında atölye ve laboratuvar öğretmenlerinin iş başı eğitim almaları sağlanacaktır. S3. Kültür öğretmenlerinin alanlarında mesleki gelişimlerini ve öğretmenlik yeterliklerini geliştirmek için yerel ve merkezi düzeyde eğitim almaları sağlanacaktır. S4. Atölye ve laboratuvar öğretmenlerinin alanlarında mesleki gelişimlerini ve öğretmenlik yeterliklerini geliştirmek için yerel ve merkezi düzeyde eğitim almaları sağlanacaktır.									

	S5. Okul yöneticilerinin ve öğretmenlerin uzaktan hizmet içi eğitimlere katılmaları teşvik edilecektir. S6. Okul personelinin motivasyon, iş doyumunu ve kurumsal bağlılık düzeylerini artıracak çalışmalar yapılacaktır.
Maliyet Tahmini	10000TL
Tespitler	T1-Toplumsal gelişim ve rekabet T2-Değişen ve gelişen eğitim anlayışı T3-Öğrenci başarısı T4-Kişisel ve mesleki tatmin T5-Güçlü bir okul kültürü ve yenilikçi bir ortam
İhtiyaçlar	İ1-İşbirliği ve paylaşılan öğrenme kültürünü teşvik etmek İ2-Motivasyonu artırmak İ3-Kaynakları etkin kullanmak İ4-Kişiselleştirilmiş mesleki gelişim fırsatları sunmak İ5-Daha etkili iletişim kanalları kurmak

Amaç	A3. Okulun amaçlarına ulaşmasını sağlayacak kurumsal imkân ve yetkinlikler verimli ve sürdürülebilir bir şekilde geliştirilecektir.								
Hedef	H3.3. Eğitim ve öğretimin bilişsel, duyuşsal ve davranışsal açıdan sağlıklı ve güvenli bir ortamda gerçekleştirilmesi için okul sağlığı ve güvenliği geliştirilecektir.								
Performans Göstergeleri	Hedefe Etkisi*	Başlangıç Değeri**	1. Yıl	2. Yıl	3. yıl	4. Yıl	5. Yıl	İzleme Sıklığı	Rapor Sıklığı
PG3.3.1. Atölye ve laboratuvarlarda yaşanan iş kazası sayısı	15	1	0	0	0	0	0	6AY	12AY
PG3.3.2. Okulda yaşanan kaza sayısı	15	12	10	8	6	5	5	6AY	12AY
PG3.3.3. Bağımlılıkla mücadele ile ilgili konularda eğitim alan öğrenci ve öğretmen sayısı	10	150	200	250	300	350	400	6AY	12AY
PG3.3.4. Akran zorbalığı ve siber zorbalıkla ilgili konularda eğitim alan öğrenci ve öğretmen sayısı	10	200	250	300	350	400	450	6AY	12AY
PG3.3.5. Sağlıklı beslenme ve obezite ile ilgili konularda verilen eğitim alan öğrenci ve öğretmen sayısı	10	400	450	470	500	520	550	6AY	12AY
PG3.3.6. Hijyen, gıda güvenliği, bulaşıcı hastalıklar ile ilgili konularda verilen eğitim alan öğrenci ve öğretmen sayısı	10	450	500	520	550	570	600	6AY	12AY
PG3.3.7. Disiplin kuruluna sevk edilen olayı sayısı	10	45	40	35	30	25	20	6AY	12AY
PG3.3.8. Sivil savunma eğitimlerine katılan öğrenci ve öğretmen sayısı	10	500	520	540	560	580	600	6AY	12AY

PG3.3.9. Afet ve acil durum tatbikat sayısı	10	2	2	2	2	2	2	6AY	12AY
Koordinatör Birim	Teknik Müdür Yardımcısı								
İş birliği Yapılacak Birimler	Disiplin Kurulu, Rehberlik Birimi, Alan Şefleri, Zümre Başkanları								
Riskler	Öğrencilerin eğitimlerde verilen talimatlara uymaması Sağlıklı beslenme konusunda öğrencilerin ekonomik durumları								
Stratejiler	<p>S1. Atölye ve laboratuvarlarda iş kazası yaşanmaması için bilgilendirme faaliyetleri yapılacak ve eğitim ortamları iş güvenliği ve sağlığına uygun hâle getirilecektir.</p> <p>S2. Öğrenci, öğretmen ve velilerde farkındalık oluşturmak için bağımlılıkla mücadele, akran zorbalığı, siber zorbalık, sağlıklı beslenme ve obezite, hijyen, bulaşıcı hastalıklar ve gıda güvenliği gibi konularda alan uzmanları ile iş birliğinde eğitimler düzenlenecektir.</p> <p>S3. Okulda yaşanan disiplin olaylarının nedeni rehber öğretmen koordinasyonunda sınıf rehber öğretmeni ve öğrencilerin diğer öğretmenleriyle iş birliğinde tespit edilerek bu konuda çalışmalar yapılarak öğrencilerin ve velilerin farkındalıkları artırılacaktır.</p> <p>S4. Başarılı ve örnek davranış sergileyen öğrencilerin onur belgesiyle ödüllendirilmesi ve bu öğrencilerin diğer öğrencilere örnek olması sağlanacaktır.</p> <p>S5. Doğa, insan ve teknoloji kaynaklı (deprem, sel, heyelan, yangın, çığ ve salgın hastalıklar vd.) afetlere karşı gerekli tedbirlerin alınması için çalışmalar yapılacaktır.</p> <p>S6. Doğa, insan ve teknoloji kaynaklı (deprem, sel, heyelan, yangın, çığ ve salgın hastalıklar vd.) konularında alan uzmanları ile iş birliğinde öğretmen, öğrenci ve velilere farkındalık eğitimleri verilecektir.</p> <p>S7. Sivil savunma alanında kulüp faaliyetleri kapsamında etkinlikler düzenlenecektir. S8. Okulun afet ve acil durum eylem planının güncel tutulması sağlanacaktır.</p> <p>S9. Afet ve acil durum tatbikatları düzenlenecektir.</p>								
Maliyet Tahmini	5000TL								
Tespitler	<p>Öğrenciler beslenme alışkanlıklarına dikkat etmemektedir</p> <p>Aileler ekonomik sorunlar yaşamaktadır</p> <p>Öğrenciler yapılan uyarılara uymaması</p>								
İhtiyaçlar	<p>Okulun yemekhane kapasitesinin artırılması</p> <p>Disiplin kurallarının güncellenmesi</p>								

Amaç	A3 Okulun amaçlarına ulaşmasını sağlayacak kurumsal imkân ve yetkinlikler verimli ve sürdürülebilir bir şekilde geliştirilecektir.
Hedef	H3.4 Okullarda afet riskini azaltarak güvenli bir ortam oluşturmak

Performans Göstergeleri	Hedefe Etkisi*	Başlangıç Değeri**	1. Yıl	2. Yıl	3. yıl	4. Yıl	5. Yıl	İzleme Sıklığı	Rapor Sıklığı
PG3.6.1 Sivil savunma eğitimlerine katılan personel sayısı	%30	0	1	2	3	4	5	Yılda 1	Yılda 1
PG3.6.2 Afet ve acil durum tatbikat sayısı	%35	2	2	2	2	2	2	Yılda 1	Yılda 1
PG 3.6.3 Okulun afet planının olması	%35	VAR	VAR	VAR	VAR	VAR	VAR	Yılda 1	Yılda 1
Koordinatör Birim	Okul idaresi								
İş birliği Yapılacak Birimler	İ1. Sivil Savunma Kulübü İ2. AFAD İ3. İtfaiye Birimi								
Riskler	R1. Afet risklerini azaltmak için gereken finansal ve fiziksel kaynakların yetersiz olması. R2. Okul personeli, öğrenciler ve veliler arasında afetlere karşı farkındalık ve bilgi eksikliği. R3. Okul binalarının ve çevresinin afetlere dayanıklı olmaması veya güvenli tahliye yollarının yetersiz olması. R4. Öğrenciler, öğretmenler ve personel için afetlere hazırlık eğitimlerinin yeterince verilmemesi veya etkili olmaması.								
Stratejiler	S1. Depremi yıkıcı olmayan etkilerine karşı önlem alınacaktır (eşyaların sabitlenmesi) S2. Sivil savunma alanında kulüp faaliyetleri kapsamında etkinlikler düzenlenecektir. S4. Okulun afet ve acil durum eylem planının güncel tutulması sağlanacaktır. S3. Afet ve acil durum tatbikatları düzenlenecektir. S4. Doğan afet konusunda alan uzmanları işbirliğiyle öğretmen, öğrenci ve personele konu ile ilgili eğitimler düzenlenecektir.								
Maliyet Tahmini	5000 TL								
Tespitler	T1. Öğrencilerin afet bilinci yeterli seviyede değildir. T2. Afet anında panik durumları yaygındır. T3. Tatbikatların afet anında doğru adımların atılmasına yardımcı olacağına dair güven istenen seviyede değildir.								
İhtiyaçlar	İ1. Sivil Savunma kulübü önderliğinde tatbikatlar yapılacaktır. İ2. Okuldaki yangın söndürme tüpleri düzenli aralıklarla yeniden doldurulacaktır. İ3. Sivil Savunma Haftası kapsamında farkındalık etkinlikleri düzenlenecektir. İ4. Eğitim öğretim ortamlarında bulunan devrilebilir eşyalar sabitlenecektir.								

Amaç	A3. Okulun amaçlarına ulaşmasını sağlayacak kurumsal imkân ve yetkinlikler verimli ve sürdürülebilir bir şekilde geliştirilecektir.								
Hedef	H3.5. İklim değişikliğinin olumsuz etkilerini azaltmak ve çevresel sürdürülebilirliği sağlamak için tasarruf tedbirleri kapsamında enerji verimliliği artırılacaktır.								
Performans Göstergeleri	Hedef Etkisi*	Başlangıç Değeri**	1. Yıl	2. Yıl	3. yıl	4. Yıl	5. Yıl	İzleme Sıklığı	Rapor Sıklığı
PG3.5.1. Elektrik tüketimi miktarı (kw)	25	128412060	114286165	104156432	101153304	100563523	992879632	12AY	12AY
PG3.5.2 Su tüketim miktarı (m3)	25	1250	1220	1190	1160	1130	1100	12AY	12AY
PG3.5.3.Doğalgaz/akaryakıt/kömür tüketim miktarı (m3/lt/kg)	25	43692	41504	39432	37460	35587	33808	12AY	12AY
PG3.5.4. Temiz ve sürdürülebilir enerji kaynaklarından sağlanan enerji miktarı (kw)	25	0	0	0	0	0	0	12AY	12AY
Koordinatör Birim	Teknik Müdür Yardımcısı								
İş birliği Yapılacak Birimler	Alan Şefleri ve Öğretmenler								
Riskler	Okulum eski olmasından kaynaklı tesisatlar ve alt yapı eski olması Okul pencerelerin yedek parça ve tamir ihtiyacının olması								
Stratejiler	S1. Okul elektrik, su ve yakıt tüketimi miktar ve tutar olarak izlenerek tüketimi artıran unsurlar araştırılacak ve verimliliği artıracak tedbirler alınacaktır. S2. Tasarruf tedbirleri kapsamında enerji verimliliği ile ilgili farkındalık çalışmaları yapılacaktır. S3. Enerji tasarrufunun sağlanması için atölye ve laboratuvarlarda tedbir alınmasına yönelik çalışmalar yapılacaktır. S4. Enerji tasarrufuna yönelik proje geliştirilecektir. S5. Temiz ve sürdürülebilir enerji kaynaklarından daha fazla yararlanmak için çalışmalar yapılacaktır.								
Maliyet Tahmini	30000TL								
Tespitler	Öğrenciler tasarruflu kullanıma uymamaktadır Aydınlatmaların ve muslukların tasarruflu olmaması								
İhtiyaçlar	Okul pencerelerinin tamir edilmesi Aydınlatmaların tasarruflular ile değiştirilmesi Muslukların sensörlü hala getirilmesi								

4.4 Stratejilerin Belirlenmesi

Okulumuz 2024-2028 stratejileri belirlerken;

- Paydaş analizi sonuçları,
- Önceki dönem planlarımız,
- İlçemizin planındaki stratejilere uyum,
- Maliyet
- Yasal değişiklik
- Riskler
- İhtiyaçlar
- MEB stratejik plan kılavuz

gibi etkenleri ekip üyeleriyle yaptığı periyodik toplantılarda beyin fırtınası yöntemiyle belirlemiştir.

4.1. Maliyetlendirme

Müdürlüğümüz 2024-2028 Stratejik Planı'nın maliyetlendirilmesi sürecindeki temel gaye, stratejik amaç, hedef ve eylemlerin gerektirdiği maliyetlerin ortaya konulması suretiyle politika tercihlerinin ve karar alma sürecinin rasyonelleştirilmesine katkıda bulunmaktır.

Bu sayede, stratejik plan ile bütçe arasındaki bağlantı güçlendirilecek ve harcamaların önceliklendirilme süreci iyileştirilecektir.

Bu temel gayeden hareketle planın tahmini maliyetlendirilmesi şu şekilde yapılmıştır:

- Hedeflere ilişkin eylemler durum analizi çalışmaları sonuçlarından hareketle birimlerin katılımlarıyla tespit edilmiştir,
- Son iki yıldaki bütçe geliri incelenmiştir, (2022-2023)
- İl milli eğitimin bütçe hesabına uygun olarak eylemlere ilişkin tahmini maliyetler belirlenmiştir,
- Eylem maliyetlerinden hareketle hedef maliyetleri belirlenmiştir,
- Hedef maliyetlerinden yola çıkılarak amaç maliyetleri belirlenmiş ve amaç maliyetlerinden de stratejik plan maliyeti belirlenmiştir.

Genel bütçe, valilikler, belediyeler ve okul aile birliklerinin yıllık bütçe artışları ve eğilimleri dikkate alındığında Müdürlüğümüzün 2024-2028 Stratejik Planı'nda yer alan stratejik amaçların gerçekleştirilebilmesi için tabloda da belirtildiği üzere beş yıllık süre için tahmini 65.711.494 TL'lik kaynağın elde edileceği düşünülmektedir.

Müdürlüğümüzün stratejik planında 12 hedef bulunmaktadır. Söz konusu hedeflere ilişkin bütçe dağılımları 5 yıllık olarak alttaki tabloda belirtilmiştir. Tabloda görüldüğü üzere son iki yılın gelir ve giderlerinde yaşanan artıştan hareketle hazırlanan beş yıllık maliyetlendirme sonucunda Müdürlüğümüzün tahmini olarak 91.124.589 TL'lik bir harcama yapacağı düşünülmektedir. Plan dönemi amaç maliyetlerine ilişkin alttaki tabloda ayrıntılı bilgiye yer verilmiştir.

Amaç	Hedef	2024	2025	2026	2027	2028	Toplam Maliyet
Amaç 1	Hedef 1.1	5.000,00	7.500,00	10.500,00	13.125,00	15.750,00	51.875,00
	Hedef 1.2	15.000,00	22.500,00	31.500,00	39.375,00	47.250,00	155.625,00
Amaç 2	Hedef 2.1	5.000,00	7.500,00	10.500,00	13.125,00	15.750,00	51.875,00
	Hedef 2.2	3.000,00	4.500,00	6.300,00	7.875,00	9.450,00	31.125,00
	Hedef 2.3	3.000,00	4.500,00	6.300,00	7.875,00	9.450,00	31.125,00
	Hedef 2.4	10.000,00	15.000,00	21.000,00	26.250,00	31.500,00	103.750,00
	Hedef 2.5	15.000,00	22.500,00	31.500,00	39.375,00	47.250,00	155.625,00
Amaç 3	Hedef 3.1	20.000,00	30.000,00	42.000,00	52.500,00	63.000,00	207.500,00
	Hedef 3.2	10.000,00	15.000,00	21.000,00	26.250,00	31.500,00	103.750,00
	Hedef 3.3	5.000,00	7.500,00	10.500,00	13.125,00	15.750,00	51.875,00
	Hedef 2.4	5.000,00	7.500,00	10.500,00	13.125,00	15.750,00	51.875,00
	Hedef 2.5	30.000,00	45.000,00	63.000,00	78.750,00	94.500,00	311.250,00
Amaçlar Toplamı		126.000,00	189.000,00	264.600,00	330.750,00	396.900,00	1.307.250,00
Genel Yönetim Giderleri		8.657.093,00	12.985.639,50	18.179.895,30	22.724.869,13	27.269.842,95	89.817.339,88
Toplam		8.783.093,00	13.174.639,50	18.444.495,30	23.055.619,13	27.666.742,95	91.124.589,88

Amaç ve Hedef Maliyetleri Tablosu

5 İZLEME VE DEĞERLENDİRME

Okulumuz Stratejik Planı izleme ve değerlendirme çalışmalarında 5 yıllık Stratejik Planın izlenmesi ve 1 yıllık gelişim planının izlenmesi olarak ikili bir ayrıma gidilecektir.

Stratejik planın izlenmesinde 6 aylık dönemlerde izleme yapılacak denetim birimleri, il ve ilçe millî eğitim müdürlüğü ve Bakanlık denetim ve kontrollerine hazır halde tutulacaktır.

Yıllık planın uygulanmasında yürütme ekipleri ve eylem sorumlularıyla aylık ilerleme toplantıları yapılacaktır. Toplantıda bir önceki ayda yapılanlar ve bir sonraki ayda yapılacaklar görüşülüp karara bağlanacaktır.

İzleme Değerlendirme Dönemi	Gerçekleştirilme Zamanı	İzleme Değerlendirme Dönemi Süreç Açıklaması	Zaman Kapsamı
1. İzleme-Değerlendirme Dönemi	Her yılın Temmuz ayı içerisinde	<ul style="list-style-type: none">SPE tarafından göstergeler ile ilgili yılsonu gerçekleşme durumlarına ilişkin verilerin toplanması ve konsolide edilmesiOkul Müdürü başkanlığında toplanan üst kurulda, gösterge hedeflerinden sapmaların ve sapma nedenlerinin değerlendirilerek gerekli tedbirlerin alınması	Ocak-Temmuz dönemi
2. İzleme-Değerlendirme Dönemi	İzleyen yılın Şubat ayı sonuna kadar		Tüm yıl

2024-2028 Stratejik Plan İzleme ve Değerlendirme Tablosu

EKLER:

Ek-4 Paydaş Anketleri

Aşağıda verilen anketler, okul/kurumlara örnek olması bakımından rehber eklemiştir. Anket içerikleri, okul/kurum türüne ve yapısına göre değişiklik göstermelidir.

Sevgili Öğrencimiz;

- Bu anketin amacı, okul hakkındaki görüşlerini toplamaktır.
- Bu anket, kimlik bilgileri girilmeden yapılmalıdır.
- Okul hakkında görüşlerini yansıtan kutuya "X" işareti koyarak neler düşündüğünü öğrenmemize yardımcı olabilirsin.
- Anketimize katıldığın için teşekkür ederiz.

	Kesinlikle katılıyorum.	Katılıyorum.	Kararsızım.	Katılmıyorum	Kesinlikle Katılmıyorum
Okulda kendimi güvende hissediyorum.	4	3	2	0	14
Okul temiz ve hijyeniktir.	1	7	6	7	2
Okulun fiziki koşullarını yeterlidir.	6	13	2	2	0
Okul, yeni kabul edilen öğrencilere uygun desteği sağlar.	0	9	6	5	3
Farklı kültürlerden gelen öğrencilerin bu okulda memnuniyetle karşılanacağını düşünüyorum.	2	3	8	3	7
Öğretmenlerime ihtiyaç duyduğumda kolaylıkla görüşebilirim.	0	10	11	2	0
Okul müdürüne ihtiyaç duyduğumda kolaylıkla görüşebilirim.	2	4	12	4	1
Okul rehberlik servisinden ihtiyaçlarım doğrultusunda faydalanabiliyorum.	0	7	6	6	4
Okul meslek seçimim konusunda hedefler belirlemede ve bu hedeflere ulaşmamda yeterli rehberlik ediyor.	7	8	5	3	0
Mesleki gelişimimle ilgili yapılan etkinlikleri (seminer, okul dışı faaliyetler..) yeterli buluyorum.	5	14	3	1	0
Okulumda mesleki eğitimimi destekleyici fiziki donanım ve alt yapının yeterli olduğunu düşünüyorum.	3	16	3	1	0
Staj imkânlarından en verimli şekilde faydalanmamız için gerekli rehberlik ve yerleştirmenin doğru yapıldığını düşünüyorum.	3	9	10	1	0

Okulumda yer almam için birçok fırsat var.	9	12	1	0	1
Okul bana yeterli ders dışı etkinlik olanakları sunuyor.	1	4	1	3	14
Okul kulüpleri amacına uygun şekilde gelişimime katkı sağlıyor.	0	5	8	10	0
Öğretmenlerim sınıfta adil kurallara sahipler ve tarafsızlar.	1	4	8	6	4
Öğretmenlerim beni daha iyi performans göstermem için teşvik ediyor.	2	3	7	7	4
Öğretmenlerim derslerin işlenişinde farklı ve ilgi çekici yöntemlerle kullanır.	0	1	11	4	7
Okul kantininde yeterli ve sağlıklı yiyecekler var.	1	3	2	4	13
DYK'leri yeterli buluyorum.	3	7	4	4	5
Sınav ve ödevlerin beni değerlendirmek için adil ve yeterli olduğunu düşünüyorum.	2	5	5	9	2
Okulda düzenlenen sanatsal ve kültürel faaliyetler yeterlidir.	6	6	2	5	4
Okulda öğrencilerin görüşleri dikkate alınır.	0	4	8	5	6

Kıymetli Öğretmenimiz;

- Bu anketin amacı, okul/kurum çalışmaları hakkındaki görüşlerinizi almaktır.
- Bu ankette kimlik bilgileri yer almaz.
- Lütfen okul hakkındaki görüşlerinizi en iyi yansıtan kutuya "X" işareti koyarak belirtiniz.

- Anketimize katıldığınız için teşekkür ederiz.

	Kesinlikle katılıyorum	Katılıyorum	Kararsızım	Katılmıyorum	Kesinlikle Katılmıyorum
Okulun misyonu ve vizyonunu tam olarak anlıyorum.	12	2	0	2	0
Okulda eğitim ve yönetim kalitesi sürekli olarak gelişiyor.	9	7	0	0	0
Okul temiz ve hijyeniktir.	13	4	0	0	0
Okul, öğrencilerin ve personelin güvenliğini sağlamak için uygun güvenlik önlemleri alır.	12	3	0	2	0

Okul, yeni kabul edilen öğrencilere uygun desteği sağlar.	10	3	0	0	0
Okulumuz mesleki yeterliliğimi geliştirmek için eğitim fırsatları sunuyor.	7	2	0	3	0
Okul yönetimimiz öğretmenleri etkin bir şekilde yönlendirir.	5	12	0	0	0
Okulumuz, öğrencilerin öğrenme ilgisini uyandıracak bir öğrenme ortamı oluşturmuştur.	5	8	0	1	0
Etkili bir öğretmen olmak için ihtiyaç duyduğum kaynaklara erişimim var.	0	7	0	0	0
Bana sunulan kaynakları kullanmak için gerekli eğitime sahibim.	9	6	0	0	0
Okulumuzun, farklı ihtiyaçları olan öğrencileri desteklemek için etkin bir politikası vardır.	12	5	0	0	0
Okulumuz müfredat uygulamasını etkin bir şekilde izler.	7	9	0	0	0
Okulumuz, velilere uygun etkinlikler düzenlemektedir.	13	4	0	0	0
Diğer öğretmenlerle iş birliği yaparım.	14	3	0	0	0
Okul personeli arasında dostane bir ilişki sürdürülür.	5	12	0	0	0
Takım ruhumuz ve moralimiz yüksek.	4	9	0	2	0
Okulumuza aidiyet hissediyorum.	16	1	0	0	0

Kıymetli Velimiz;

- Bu anketin amacı, okul/kurum çalışmaları hakkındaki görüşleriniz almaktır.
- Bu ankette kimlik bilgileri yer almaz.
- Lütfen okul/kurum hakkındaki görüşlerinizi en iyi yansıtan kutuya "X" işareti koyarak belirtiniz.
- Anketimize katıldığınız için teşekkür ederiz.

	Kesinlikle katılıyorum.	Katılıyorum.	Kararsızım.	Katılmıyorum	Kesinlikle Katılmıyorum
Okulun misyonu ve vizyonunu tam olarak anlıyorum.	7	6	8	1	0
Okulda eğitim ve yönetim kalitesi sürekli olarak gelişiyor.	4	6	2	5	5

Okul temiz ve hijyeniktir.	1	10	6	5	0
Okul, öğrencilerin ve personelin güvenliğini sağlamak için uygun güvenlik önlemleri alır.	3	15	4	0	0
Okul, yeni kabul edilen öğrencilere uygun desteği sağlar.	1	19	2	0	0
Okul, çocuğumun okumaya olan ilgisini geliştirmesine yardımcı olabilir.	2	8	9	2	1
Okul çocuğumun öğrenme ilgisini güçlendiriyor.	0	6	11	5	0
Okul çocuğumun ahlaki gelişimini teşvik edebilir.	9	8	1	3	1
Okulda kullanılan değerlendirme yöntemleri çocuğumun gelişimini tüm yönleriyle anlamama yardımcı oluyor.	0	9	7	6	0
Okul, çocuğumun öğrenme performansı ve gelişimi hakkında beni iyi bilgilendiriyor.	4	1	5	8	4
Okul çocuğuma duygusal rahatsızlık ve öğrenme güçlükleri ile karşılaştığında yeterli desteği ve rehberlik sağlar.	14	8	0	0	0
Öğretmenlerin benimle iletişim kurma yöntemlerinden memnunum.	1	2	1	15	3
Herhangi bir problem durumunda müdür endişelerime cevap veriyor.	1	6	6	9	0
Okulda, velilerin ihtiyaçlarına uygun eğitim faaliyetleri düzenlenir.	1	19	2	0	0
Okul, çocukların gelişimini desteklemek için velilerle iyi bir ilişki kurar.	12	5	2	2	1
Okul, aktif veli katılımını teşvik eder.	18	3	0	1	0
Okulun veli etkinliklerine aktif olarak katılıyorum.	17	5	0	0	0
Bir veli olarak okula aidiyet hissediyorum.	3	9	7	3	0
Çocuğumun ev ödevlerini tamamlamasını sağlarım.	0	1	7	8	6

Çocuğumu okumaya teşvik ederim.	3	7	7	1	4
Çocuğumun her gün okula gitmesini sağlarım.	14	6	2	0	0
Çocuğumun eğitiminde aktif bir ortağım.	9	7	5	0	1

TOLGA INAR KIZ MESLEKİ VE TEKNİK ANADOLU LİSESİ MÜDÜRLÜĐÜ

2024-2028 STRATEJİK PLAN ÜST KURULU

5018 Sayılı Kamu Mali Yönetimi ve Kontrol Kanunu ve Millî Eğitim Bakanlığı'nın 06.10.2022 tarihli ve 2022/21 sayılı Genelgesi doğrultusunda “Stratejik Plan Hazırlama Ekibi” tarafından hazırlanan Tolga Çınar Mesleki ve Teknik Anadolu Lisesi Müdürlüğü 2024-2028 Stratejik Planı incelenerek 01/01/2024 tarihinde Stratejik Plan Üst Kurulunca onaylanmıştır.

Mustafa ASLAN
Okul Müdürü

